

Nowe linie autobusowe

Rozkład jazdy naszych własnych eŁek (Komunikacja Miejska Łomianki) systematycznie jest weryfikowany i dostosowywany do potrzeb pasażerów.

Dla wygody podróżujących miejskimi liniami, Gmina zabiega co roku o nowe rozwiązania komunikacyjne. Po przebudowie węzła Bukowa i łącznika Bukowej z ul. Akacjową uruchomione zostało połączenie z Dąbrową, nowa linia autobusowa ŁZ, łącząca tę część Łomianek z Warszawą. Rozszerzona została również trasa linii ŁD, tak aby obsługiwać większy obszar Dąbrowy. W 2012 roku uruchomiliśmy wspólnie z sąsiednimi gminami i powiatem linię L-7, łączącą naszą gminę z Babicami i Ożarowem, a w 2013 roku, linię nocną N56, łączącej Metro Młociny z Dąbrową.



Komunikacja

Modernizacja i krok w przyszłość



Tramwajem do Łomianek?

9 października 2104 roku odbyły się w ICDS konsultacje społeczne w sprawie wydzielenia rezerwy terenu pod linię tramwajową do Łomianek.

Specjaliści z JKO Consulting przedstawili opracowane przez zespół ekspertów 2 koncepcje przebiegu trasy tramwajowej przez Łomianki. Według prezentacji w perspektywie 2030 roku brane są pod uwagę dwa warianty poprowadzenia torów: korytarzem ul. Warszawskiej do Sadowej oraz korytarzem ul. Kolejowej do Sadowej.

LIKWIDACJA DZIKICH WYSYPISK



GPSZOK - 2 200 000 kg odpadów w rok

Gminny punkt selektywnego zbierania odpadów komunalnych to miejsce odbioru surowców wtórnych oraz innych problemowych odpadów, których nie można wyrzucać do pojemnika na zmieszane odpady komunalne. Do GPSZOK-u przy ul. Brukowej każdy mieszkaniec Łomianek może przywieźć: odpady wielkogabarytowe (np. meble, urządzenia sanitarne), sprzęt AGD i RTV, zużyte urządzenia elektryczne i elektroniczne, zużyte opony, świetlówki, gaśnice, puszki po farbach i aerozoluach, baterie, oleje, akumulatory itp. odpady z remontów gruz, ziemia, cegła, beton; odpady zielone z pielęgnacji terenów zielonych, drewno zmieszane i impregnowane. Do tej pory GPSZOK odwiedziło blisko **15 000** osób. Z GPSZOK odebrano ok. **2 200 ton** odpadów różnej frakcji.



Ochrona środowiska

GPSZOK



Zmiany w modelu gospodarowania odpadami komunalnymi podyktowane były koniecznością sprostania przez nasz kraj wymogom Unii Europejskiej w zakresie gospodarki odpadami, dotyczącym w szczególności osiągnięcia odpowiednich poziomów odzysku i recyklingu odpadów komunalnych.

Po kilkunastu miesiącach obowiązywania w kraju "ustawy śmieciowej", stwierdzić możemy z całą pewnością, że w Łomiankach system działa prawidłowo.

Ustalono częstotliwości wywozu odpadów segregowanych oraz stałe dni wywozu dla poszczególnych rejonów w comiesięcznym harmonogramach dla odpadów komunalnych i tzw. odpadów zielonych.

Ochrona środowiska

Gospodarka odpadami

Nowy standard ścieżek rowerowych

W 2014 roku podpisano umowę na wykonanie koncepcji przebiegu tras ścieżek rowerowych przez teren Gminy Łomianki.

Na wniosek mieszkańców powstanie mapa przebiegu tras ścieżek rowerowych. W poprzednim roku gmina przystąpiła do zmiany studium gminy i niezbędnym byłoby wpisanie takich wariantów tras do tego dokumentu, łącząc naszą sieć ze ścieżkami Warszawy, KPN i Czosnowa. Pozwoli to zarezerwować miejsce na wydzielone, odseparowane od ruchu kołowego ścieżki rowerowe, według standardów zgodnych z przepisami i nowoczesnymi potrzebami rowerzystów.



1 2

Fragment ścieżki rowerowej wzdłuż ul. Warszawskiej 1 2

Komunikacja

Ścieżki rowerowe



1

Odzyskujemy i pozyskujemy nowe działki

Nowe działki to szansa na nowe inwestycje w gminie.

Komisja ds. Inwentaryzacji Gminnego Mienia Komunalnego radnego Tadeusza Krysteckiego pozyskała bezpłatnie na rzecz gminy grunty o wartości ponad 3 miliony złotych.

W grudniu 2011 roku Gmina stała się właścicielem działki przy Al. Chopina w Łomiankach, gdzie w przyszłości planuje się, że powstanie tam nowa stacja uzdatniania wody (działka o powierzchni 6733 m² została pozyskana od Agencji Nieruchomości Rolnych, która wykonuje prawo własności Skarbu Państwa. Wartość przejętej na rzecz Gminy działki wynosi 2 356 550 zł).

19 czerwca 2012 roku Burmistrz Łomianek, Tomasz Dąbrowski zakupił działkę w Dąbrowie Leśnej przy ul. Partyzantów o wartości 2,9 mln zł. Już wtedy wiadomo było, że pozyskanie tej działki to szansa na stworzenie w tym miejscu, tak potrzebnej zwłaszcza mieszkańcom Dąbrowy, szkoły lub przedszkola.

W 2013 roku zbudowano nową nawierzchnię na pozyskanym fragmencie ulicy Szpitalnej.

W listopadzie 2013 roku Burmistrz Łomianek, Tomasz Dąbrowski podpisał umowę z Agencją Nieruchomości Rolnych, na mocy której Gmina pozyskała na własność kolejne działki (działka o nr ew. 78/4 i 78/5). Teren o łącznej powierzchni blisko 0,5 ha z przeznaczeniem pod Ogród Jordanowski znajduje się przy Al. Chopina. Jego wartość oszacowano na 1 800 000 zł.

1 Uprzątnięta działka przy ul. Partyzantów przeznaczona jest pod budowę szkoły podstawowej w Dąbrowie Leśnej

Gospodarka komunalna



Konsultacje społeczne

Fundament demokracji

Przez ostatnie 4 lata Burmistrz Łomianek, Tomasz Dąbrowski wielokrotnie konsultował z mieszkańcami najważniejsze z punktu widzenia gminy sprawy. Wzięło w nich udział ponad **2 000** osób.

Konsultacjom społecznym poddano m.in. temat: Statutu Gminy Łomianki, budowy szkoły podstawowej w Dąbrowie, budowy przedszkola w Dziekanowie Leśnym, system gospodarowania odpadami komunalnymi, program współpracy z organizacjami pozarządowymi, planowaną rozbudowę trasy S7, bezpieczeństwo w gminie, a także (kilkukrotnie!) sprawę przyszłości Szpitala Dziecięcego w Dziekanowie Leśnym i budowę linii tramwajowej łączącej Łomianki z Warszawą.

Komunikacja z mieszkańcami

Tablice ogłoszeń, e-urząd, www.lomianki.pl, Facebook i Samorządowy Informator SMS

Dostęp do informacji jest jednym z warunków funkcjonowania państwa prawa oraz nowoczesnej demokracji.

Jeśli chodzi o tradycyjne źródła informacji, to od lat służą mieszkańcom gminne tablice ogłoszeń. Ulokowane w 53 najbardziej uczęszczanych miejscach, tydzień w tydzień, dostarczają najważniejszych dla mieszkańców informacji.

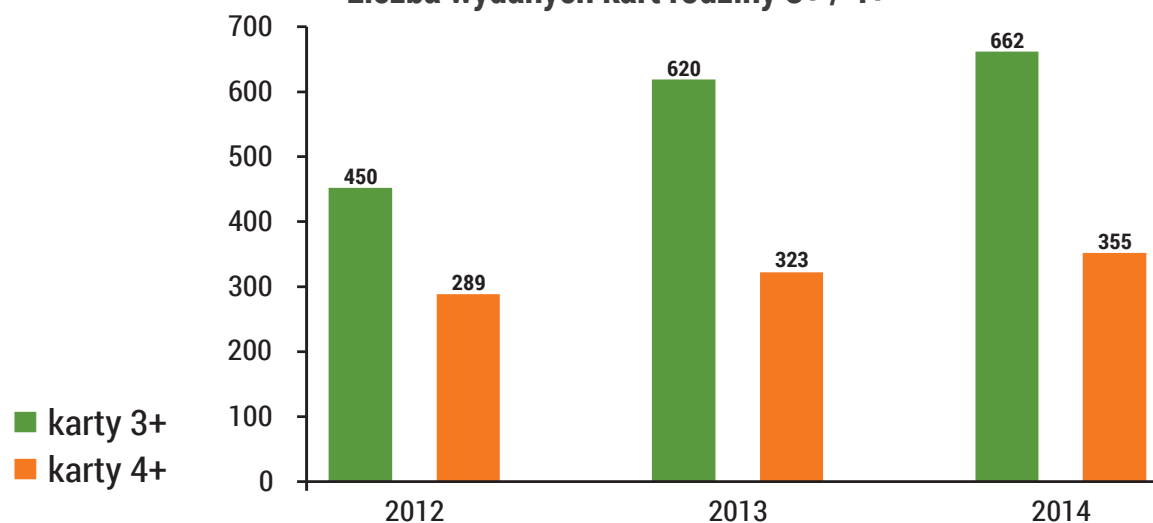
Działalność społeczna prowadzona za pośrednictwem internetu jest ciągle bardziej eksperymentem niż popularnym i powszechnie stosowanym narzędziem. Jednak Burmistrz Łomianek, Tomasz Dąbrowski, ze względu na zróżnicowanie społeczne, w tym: wiekowe, oddał do Państwa dyspozycji kilka różnorodnych narzędzi, do korzystania z których zachęcał i zachęcać będzie.



Dostęp do informacji
Uporządkowano gminne tablice ogłoszeń



Liczba wydanych kart rodziny 3+ / 4+



Pomoc społeczna

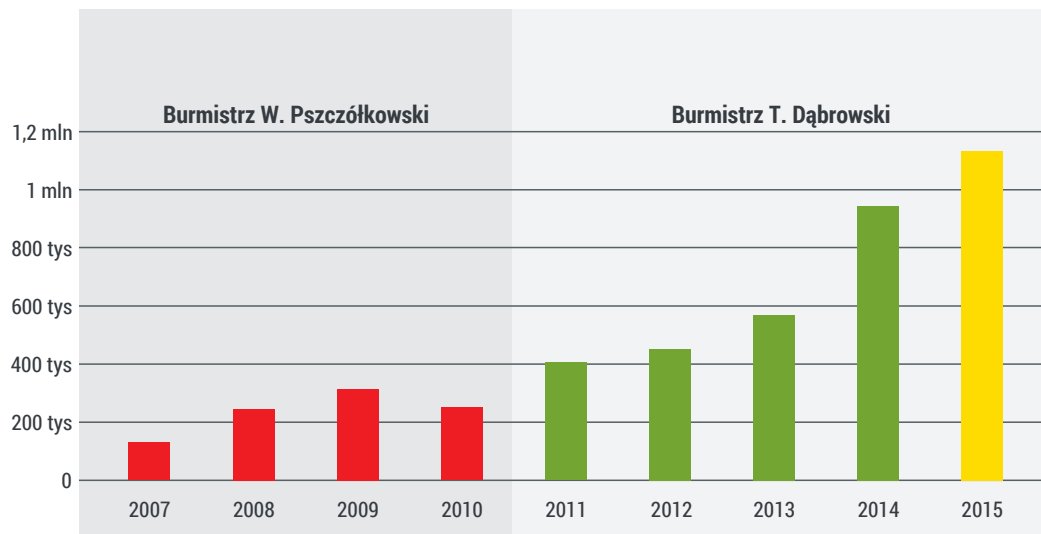
Karta 3+ / 4+

Karta rodziny 3+ i 4+ to specjalny bilet umożliwiający rodzinie aktywne uczestnictwo w życiu kulturalnym i rozrywkowym przy ponoszeniu ulgowej odpłatności, a niektóre instytucje miasta zrzekły się swych dochodów całkowicie. Realizację tego zadania powierzono Ośrodkowi Pomocy Społecznej w Łomiankach.

Od 2012 roku Ośrodek Pomocy Społecznej w Łomiankach umożliwia osobom bezrobotnym skorzystanie z kursów prawa jazdy oraz doskonalenia zawodowego finansowanych ze środków Unii Europejskiej.

Począwszy od 2011 roku - tuż przed świętami - mieszkańcy Łomianek spotykają się na Wielkanocy i Wigilii u Burmistrza.

Zestawienie wydatków Gminy Łomianki na dotacje dla organizacji pozarządowych na realizację zadań publicznych w latach 2007-2015



Siłą naszej gminy są nasi mieszkańcy, ich aktywności i podejmowane inicjatywy. Gmina wspiera aktywność lokalnych stowarzyszeń i fundacji, które realizując swoje pasje, codziennie służą mieszkańcom. Od początku kadencji Burmistrz Dąbrowski zapowiadał sukcesywny wzrost wydatków gminy na organizacje pozarządowe. Jak zapowiadał, tak i zrobił.

W wydarzeniach zorganizowanych przez organizacje pozarządowe udział wzięło kilka tysięcy mieszkańców.

Organizacje pozarządowe

Warto mieszkać w Łomiankach!



1



2



3



4



Gospodarka

Współpraca z lokalnymi przedsiębiorcami

To przedsiębiorcy, wyjątkowi i znani ludzie oraz firmy działające w Łomiankach od lat mają promować i rozwijać naszą Gminę. Te firmy są wizytówką Łomianek.

Łomianki to jedna z nielicznych miejscowości w kraju, gdzie w ostatnim czasie nastąpił wzrost przedsiębiorczości i rozwój ilościowy małych oraz średnich firm. A ponieważ podstawę wszystkich współczesnych gospodarek europejskich stanowią mikro, małe i średnie przedsiębiorstwa, tym bardziej jesteśmy dumni, że na naszym terenie funkcjonują takie firmy.



- ❶ Piekarnia PIWOŃSKI
- ❷ KOSS REMO
- ❸ Manufaktura Czekolady
- ❹ Wiejska Chata
- ❺ TEA & COFFEE SHOP
- ❻ 3 Topole
- ❼ Mobil Art
- ❽ Nastula Club

POZNAJ NASZYCH PRZEDSIĘBIORCÓW



Uroczystości patriotyczne

Pamiętamy!



Począwszy od 2011 roku mieszkańcy Łomianek i okolic udowadniają, że nie są im obce wartości patriotyczne. W bieżącym roku blisko 10 tysięcy osób obejrzało widowisko plenerowe o walkach z 1939 roku i szarzy 14. Pułku Ułanów Jałowieckich pn. Bitwa pod Łomiankami 1939 roku.

fot. Cezary Pomykało, Piotr Rusiniak, Artur Osiak

Bitwa pod Łomiankami 1939

Każdego roku tysiące widzów



Teatr Miejsce Łomianki mają swój teatr!

Inicjatorem i głównym pomysłodawcą powstania teatru w Łomiankach jest Tadeusz Kijański, wybitny reżyser teatralny i filmowy, scenarzysta, scenograf, aktor, malarz i pisarz, a także... mieszkaniec Dąbrowy. Na deskach teatru gościliśmy: Małgorzatę Potocką, Joannę Liszowską, Henryka Talara, Ewę Borowik, Stanisławę Celińską oraz Dorotę Stalińską, Marka Barbasiewicza, Adama Ferency i innych.

Zamiarem twórców jest zainteresowanie teatrem tych środowisk, które ze sztuką teatralną stykają się sporadycznie. Pragną oni zachęcić młodych ludzi, którzy dzisiaj przedkładają emocje komercyjne nad wizytę w teatrze. Chcą zbudować taką atmosferę i otoczenie sztuki teatralnej, by każdy z tych młodych ludzi znalazł dla siebie inspirację do poznania i pokochania teatru.



Z każdym rokiem zwiększa się oferta zajęć dla mieszkańców.

W ostatnim 2013 roku zorganizowano w sumie 365 wydarzeń (koncertów, spektakli, wykładów, spotkań autorskich itp.) dla mieszkańców Łomianek, w których uczestniczyło łącznie ponad 28.000 widzów. Do tego dochodzą korzystający z oferty stałej, tj. około 20.000 uczestników 38 rodzajów zajęć w Dom Kultury.

48.000 osób w ciągu roku - to jest najważniejszy wskaźnik pracy zespołu, który pokazuje, że mieszkańcy chętnie korzystają z oferty naszych instytucji kulturalnych.

Kultura

Dom Kultury i Biblioteka Publiczna



Potańcówki na Deskach

... i śniadania na trawie

Ponad 2 000 uczestników!

Potańcówki na Deskach organizowane od 2013 roku są tylko i wyłącznie dla mieszkańców, i mają służyć nawiązywaniu nowych znajomości w sympatycznej atmosferze, jak również odnawianiu zapomnianych relacji. Od początku cyklu przychodzą na nie i bawią się do północy i starsi, i młodszy mieszkańcy.

Niedzielne Śniadania na trawie to impreza dla tych, którzy nie tylko lubią jeść, ale też spotkać się ze znajomymi na łonie natury. To szansa na ciekawe warsztaty kulinarne, relaks lub po prostu zakupy na świeżym powietrzu. Z każdego Śniadania korzystało przynajmniej kilkadziesiąt osób.



Przyszło nam pracować z najlepszymi, dlatego nasze łomiankowskie imprezy taneczne organizowane są w najwyższej randze mistrzostw.

Na parkiecie Integracyjnego Centrum Dydaktyczno Sportowego tańczą najlepsze pary z całej Polski.

W rywalizacji tanecznej średnio bierze udział 300 par tanecznych z 74 klubów i szkół tańca z terenu całego kraju, walcząc o tytuł Mistrza Polski PTT i FTS w klasach B i A (najwyższa klasa krajowa). O końcowym wyniku decyduje prezentacja tańców standardowych: walca angielskiego, tanga, walca wiedeńskiego, fokstrota oraz quicksteпа oraz latynoamerykańskich: samby, cha-chy, rumbly, paso doble i jive'a.

Mistrzostwa Polski w Tańcu



Rajdy rowerowe

Od 2011 roku Gmina Łomianki organizuje Rajdy Rowerowe, które cieszą się wysoką frekwencją. Droga każdorazowo prowadzi szlakami Kampinoskiego Parku Narodowego.

Tradycyjnie w połowie trasy robiony jest dłuższy postój. W jego trakcie kilkuset uczestników rajdu może posilić się pyszną, gorącą grochówką oraz gorącymi kiełbaskami. Pragnienie ugasić można soczkami lub wodą mineralną.

Dodatkowym punktem programu jest także loteria z cennymi fantami, m.in. tabletami, nawigacją samochodową, grami komputerowymi i sprzętem sportowym. Nagrody zdobywają nie tylko najmłodszy ©



1



2



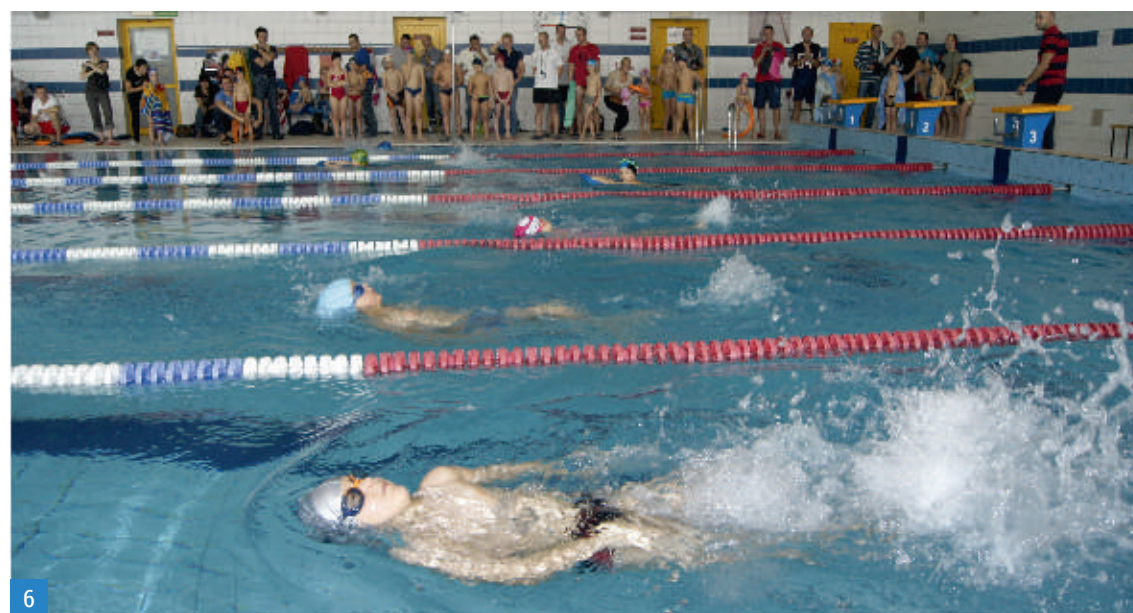
3



4



5



6

- 1 2 MTB Mazovia Marathon
- 3 Zawody słwawikowe
- 4 Skoki przez przeszkody
- 5 Mecz KS Łomianki
- 6 Zawody pływackie



Sportowa Gmina 2014



Dzień Dziecka

Co roku dla tysięcy najmłodszych!



Kilka razy w roku, w hali Integracyjnego Centrum Dydaktyczno-Sportowego, kilkaset maluchów z kilkunastu przedszkoli (także z gmin ościennych) sprawdza się w takich konkurencjach, jak bieg po dobre oceny czy szykowanie szkolnej wyprawki.

Konkurencje są atrakcyjne, choć nie zawsze typowo sportowe.

W zabawie uczestniczą wychowawcy i rodzice maluchów.

Liga przedszkolaka

Sport, rywalizacja, zabawa... i setki uczestników

Rok	Dochody ogółem	Zadłużenie Gminy na dn. 31 grudnia	Udział zadłużenia w dochodach	Kredyt kupiecki ujęty w wydatkach majątkowych	Zadłużenie Gminy na dn. 31 grudnia oraz kredyt kupiecki ujęty w wydatkach majątkowych (3+5)	Udział zadłużenia w dochodach, łącznie z kredytem kupieckim
2008	75 518 270,00	19 325 115,57	25,59	4 437 505,00	23 762 620,57	31,47
2009	77 287 483,00	26 419 106,33	34,18	5 625 116,00	32 044 222,33	41,46
2010	88 488 681,48	33 513 097,09	38,75	2 650 411,27	36 163 508,36	41,81
2011	85 547 125,98	37 507 087,85	43,84	—	37 507 087,85	43,84
2012	86 310 777,89	29 601 078,61	34,30	—	29 601 078,61	34,30
2013	90 474 358,49	23 895 069,81	26,19	—	23 895 069,81	26,19
2014	96 592 859,04	16 789 060,13	17,39	—	16 789 060,13	17,39

Splaciliśmy wielomilionowe zadłużenie gminy

Gmina prowadzi samodzielnie gospodarkę finansową na podstawie budżetu gminy. Budżet jest rocznym planem finansowym gminy uchwalanym przez radę gminy w formie uchwały budżetowej. Budżet obejmuje: dochody i wydatki oraz przychody i rozchody gminy, przychody i wydatki zakładów budżetowych, gospodarstw pomocniczych, jednostek budżetowych i środków specjalnych oraz funduszy celowych.

Priorytetem tej kadencji jest budowa sieci wod.-kan. - w większości ze środków zewnętrznych.

Ani w tegorocznym, ani przyszłorocznym budżecie nie zakłada się dalszego zadłużania Gminy, a w planowanych rozchodach – uwzględnia się spłatę obligacji i kredytów zaciągniętych w poprzednich kadencjach. Prognozuje się, że na koniec 2014 roku zadłużenie Gminy wyniesie – 16 789 060,13 zł, co będzie stanowiło 17,39% dochodu.

Udział zadłużenia w dochodach gminy (max. 60%)



Zadłużenie gminy

Niższe z roku na rok



Koncepcja budowy Al. Chopina



www.lomianki.pl



2014 IPC Wheelchair Dance Sport European Championships

Mistrzostwa Europy w Tańcu na Wózkach 2014

Integracyjne Centrum
Dydaktyczno-Sportowe w Łomiankach

8.11 – **9.11**
od godz. 15:00 od godz. 14:00

Udział wezmą reprezentacje
18 krajów europejskich

Wydarzenie objęte honorowym
patronatem Małżonki Prezydenta RP
Pani Anny Komorowskiej

Zadanie współfinansowane ze
środków Gminy Łomianki

Wstęp wolny!



<http://www.paralympic.org/wheelchair-dance-sport>