

## Wokół Jeziora Kiełpińskiego

**Śpieszmy oglądać nadwiślańskie krajobrazy – tak szybko odchodzą.**

Jezioro Kiełpińskie i Jezioro Dziekanowskie leżą w pradolinie Wisły i są starorzeczem, czyli pozostałością po dawnym korycie Wisły. Jeszcze kilkanaście lat temu oba te jeziora połączone były ciekim wodnym z innymi jeziorami tego samego pochodzenia, tj. Fabrycznym i Pawłowskim. Dopóki poziom wód gruntowych był wysoki, ten system wodny funkcjonował jako naturalny rezerwuwar wody powierzchniowej, wokół którego wykształciły się cenne ekologicznie zespoły roślin i zwierząt. Swoisty mikroklimat starorzecza przyciągał mieszkańców i turystów. Był miejscem wypoczynku i obserwacji przyrodniczych. Obecnie, w wyniku obniżenia się wód gruntowych i wskutek prac budowlanych, z dawnego starorzecza dobrze zachowane pozostały jedynie Jezioro Kiełpińskie i Jezioro Dziekanowskie.



Jeziora z lotu ptaka

Spacer 6. i 7. opracowała **Anna Banach** na podstawie: 1. Bajkiewicz-Grabowska E., *Water relations in the Łomianki area with particular stress in sites of liquid manure disposals. Polish Ecological Studies*, 12, 1-2, 1986; 2. Olkowicz J., *Próba ekologicznej oceny stanu Jeziora Kiełpińskiego*. Praca dyplomowa w WSEiZ, 2004 r.; 3. Banach A., *Śsaki wokół Jeziora Dziekanowskiego oraz Wasiłowska A., Charakterystyka flory i roślinności otoczenia Jeziora Dziekanowskiego*. Materiały opracowane dla Stowarzyszenia Ochrony Ekologicznej Jeziora Dziekanowskiego, 2002 r.; 4. Boniecki P., Olejniczak I., Matyjasiak P., *Ptaki Jeziora Dziekanowskiego*, 2008 r. Materiały niepublikowane. Ponadto wykorzystano teksty: 1. J. Romanowski, *Tropy i ślady*, Warszawa 1993 r.; 2. J. Romanowski, *Opowieść o raj*, Gazeta Łomiankowska nr 8/2008; 3. R. Romanowski, *Żyjemy w unikalnym miejscu*, Życie Łomianek nr 2/2008 i 4. *Praktyczny leksykon przyrody. Ptaki. Rozpoznać – podziwiać – chronić*, Wydawnictwo KDC.

**JEZIORO KIEŁPIŃSKIE** ma około 700 m długości i średnią szerokość 65 m, a w najszerszym miejscu osiąga 80 m. Łączna powierzchnia jeziora wynosi 6,9 ha, a głębokość dochodzi do 6 m. Większość powierzchni jeziora (około 5 ha) leży we wsi Kiełpin Stary, a pozostała część (około 1,9 ha) należy do Kiełpina Poduchownego. Dawniej Jezioro Kiełpińskie połączone było z sąsiednimi jeziorami tak zwaną Strugą Dziekanowską, obecnie jest odizolowane od innych, otoczone łąkami i polami uprawnymi. W 1988 r. Jezioro Kiełpińskie wraz z pasem o szerokości 50 m przyległego do niego terenu (w sumie 20,54 ha) zostało objęte ochroną ścisłą. Obszar ten otrzymał status **rezerwatu**. Celem ochrony jest zachowanie starorzecza Wisły z charakterystyczną fauną i florą, stanowiącego cenny obiekt do badań nad procesami samooczyszczania się wód stojących.



Kapliczka w miejscu dawnego kościoła

**P**unktem startowym tego spaceru może być teren Klubu Wiejskiego **Wilczeniec**, położony wśród łąk przy ul. Kościelna Droga. Tam za niewielką opłatą możemy zostawić bezpiecznie samochód i wyruszyć dalej. Idziemy ulicą Kościelna Droga aż do murowanej kapliczki stojącej na rozstaju dróg w otoczeniu czterech dorodnych kasztanów. **Kapliczka** stoi w miejscu, w którym przez pięć wieków wznosiła się mała drewniana parafialna świątynia. Kościółek podtapiany przez powódzie, które co kilkadziesiąt lat zalewały dolinę, został ostatecznie zniszczony przez wody wielkiej powodzi w 1924 r. Parafianie odbudowali świątynię, ale już w wyżej położonym miejscu, przy ul. Warszawskiej w Łomiankach. Skracamy w prawo (w kierunku wschodnim) i polną drogą wśród łąk dochodzimy do brzegów Jeziora Kiełpińskiego.



Jezioro Kiełpińskie

Wokół jeziora biegnie polna droga oddzielająca jego brzeg od pól uprawnych (od północnego wschodu) i użytków łąkowych (od północy). Od strony południowej z jeziorem graniczy pas łąk, a dalej pola uprawne. Łąki otaczające jezioro korzystnie wpływają na wodę.



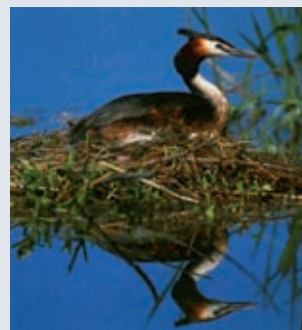
Łąki w kwiatach

Ukwieczone makami, żółtym wrotyczem i nawłocią stanowią bardzo malarski motyw krajobrazu. Nad polami rozdzielonymi malowniczymi rzędami wierzb zdaje się wisieć nieruchomo **skowronek** wyśpiewujący swe trele. Nad brzegami jeziora, w maju i czerwcu **słowiki** i **trzciniaki** zachwycają nas bogactwem tonów swoich pieśni wykonywanych nie tylko w nocy, ale też w ciągu dnia.

Ptaków śpiewających jest tu mnóstwo. Nad jeziorkiem spotkamy też ptaki związane ze środowiskiem wodnym, które tu żerują lub gniazdują. Oprócz **kaczek krzyżówek** występują tu **perkozy dwuczube**, **łyśki**, a w trzcinach **bączki**. Prawdziwy raj dla tych, którzy lubią je obserwować.

Większość ptaków jest pod ochroną. Dlatego powinniśmy nad brzegiem jeziora zachowywać się cicho, szczególnie w okresie lęgowym, aby nie spowodować porzucenia gniazda przez dorosłe ptaki.

Bliżej jeziora zachowały się grupy drzew – pozostałości lasów lęgowych. Dominują stare okazy **wierzby kruchej** i **wierzby laurowej** o rozrośniętych i dramatycznie powykręcanych konarach. Sąsiaduje z nimi **olsza czarna**, **olsza szara**, **wiąz szypułkowy** i **czeremcha** zwyczajna wyrastająca z dna pokrzyw, lopianów i dzikich jeżyn. Brzegi jeziora porastają **szuwar**y. Wśród trzcin i oczeretów znajdziemy ścieżki do resztek niegdyś zbudowanych tu pomostów dla wędkarzy. Gdy podejdziemy nad brzeg, to w czystych wodach jeziora



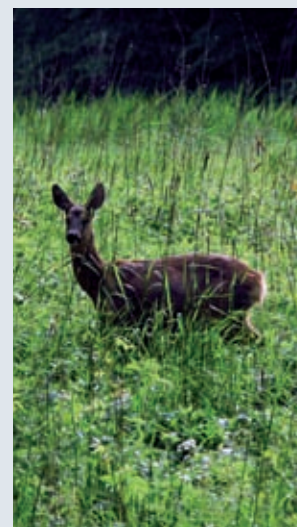
Perkoz dwuczuby

**PERKOZ DWUCZUBY**  
Ptak wodny nieco mniejszy od kaczki krzyżówki. W szacie godowej nosi charakterystyczny podwójny ciemnobrązowy czub przypominający sterzące uszy oraz rdzawo-czarne bokobrody. Toki perkoza są niezwykle ciekawym, jedynym w swoim rodzaju widowiskiem. Partnerzy podpływają naprzeciw siebie, rozpościerają czuby i równocześnie wykonują szereg rytualnych ruchów: potrząsają głowami, oglądają się za siebie i wynurzają z wody pionowo wyprostowany tułów. Perkoz zamieszkuje jeziora, zbiorniki zaporowe, starorzecza, stawy otoczone szerokim pasem szuwarów. Większość ptaków spędza zimę na miejscu, część odlatuje we wrześniu, aby przezimować w rejonie śródziemnomorskim, ale powraca na swe tereny lęgowe już w marcu. Okres lęgowy trwa od maja do lipca. Raz w roku perkoz składa od 4 do 5 białych jaj do pływającego, ale zakotwiczonego o dno gniazda ukrytego w szuwarach. Pisklęta od pierwszego dnia życia potrafią pływać, początkowo jednak rodzice wożą je na grzbietach.

**SARNA**  
Sarna występuje na terenie całego kraju w wielu środowiskach: lasach, terenach podmokłych, zadrzewieniach śródpolnych i nadrzecznych. Sarna polna przystosowała się także do bytowania na rozległych terenach rolniczych. Zwierzęta te zjadają trawy, zioła, liście, pędy drzew i krzewów oraz rośliny uprawne. Żyją pojedynczo lub w niewielkich grupach, w okresie zimy łączą się w stada, które w przypadku saren polnych liczą czasem ponad dwadzieścia osobników.



Trop sarny



Sarna



Wierzby śródpolne

zauważymy zespoły roślin wodnych z **grązelem** żółtym i rzadziej spotykanym białym kwiatem **grzybieni** – oba gatunki są prawnie chronione w Polsce, co oznacza, że nie wolno ich zrywać i niszczyć środowiska ich życia, np. zanieczyszczać wody. W czystych wodach jeziora dobrze czują się **liczne gatunki ryb**. Żyją tu m.in. **szczupaki**, **karasie**, **okonie**, **plocie**, **leszcze**, **liny**, **krapie**, **jazie**.

Urozmaicona i bujna roślinność strefy szuwarowej stwarza dobre warunki dla licznych gatunków bezkręgowców, płazów, gadów oraz drobnych ssaków. W czystych wodach jeziora zauważymy **raki**; rozradzają się też **żaby** trawne i jeziorkowe oraz **ropuchy szare**. Wszystkie gatunki płazów i gadów są w Polsce pod ochroną, a więc nie wolno ich łapać, płoszyć i niszczyć ich schronień.

Na terenach między jeziorkiem i wałem przeciwpowodziowym mamy szansę spotkać **sarny**, **lisy**, **zające**, żyją tu również **dziki**. Niewykluczone jest też spotkanie z wędrującym z puszczy **łośiem**.

Niestety na całej naszej trasie, wzdłuż drogi polnej, jak też nad jeziorem, nie unikniemy widoku śmieci – tych pospolitych, domowych, i, co gorsza – również budowlanych.



Ropucha



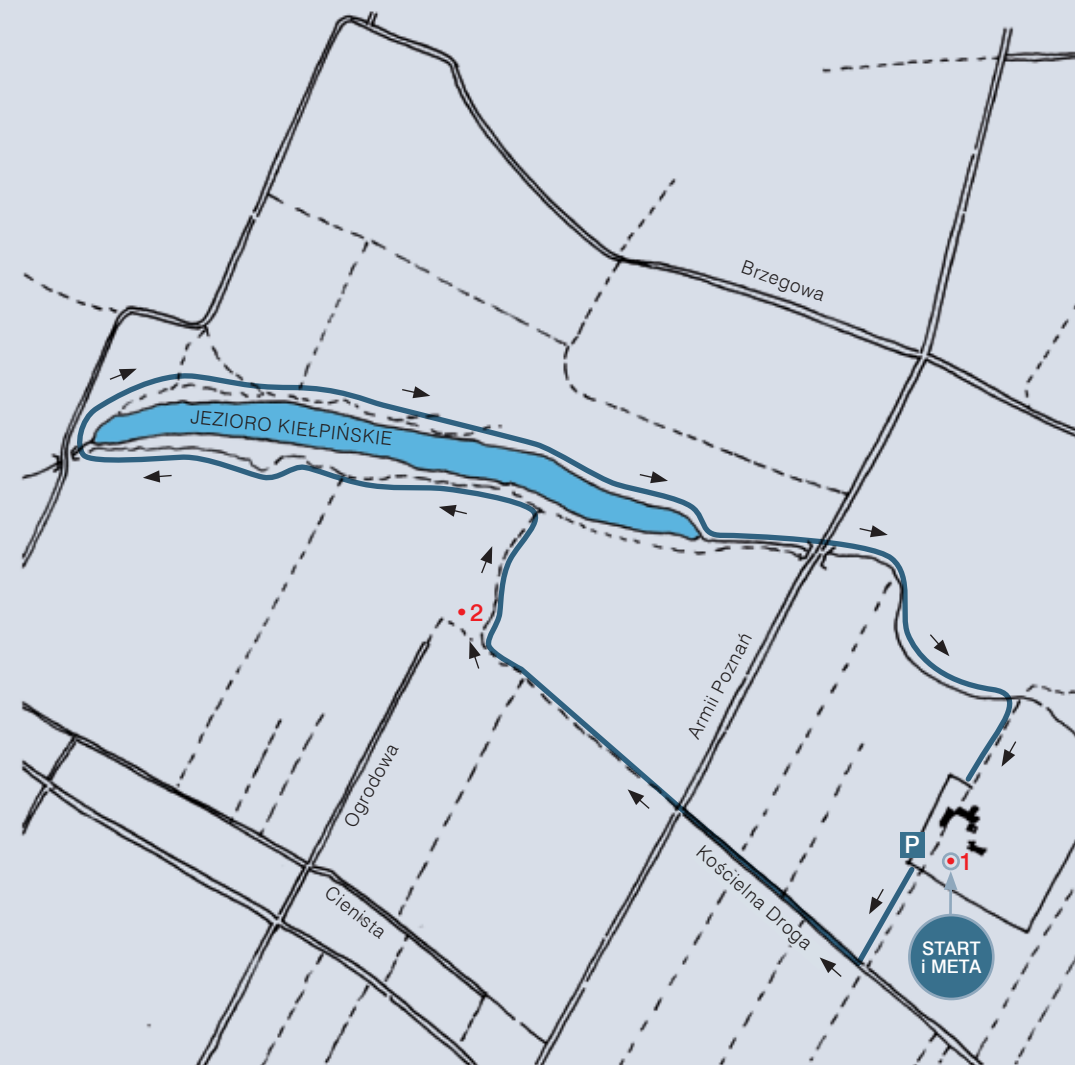


Okolice Wilczeńca

Przed dojściem do jeziora od strony ul. Armii Poznań stoi wielka tablica informująca o strefie rezerwatu i związanych z nim zakazach i karach administracyjnych. Nie odstrasza to jednakże ludzi nieczułych na piękno przyrody od zaśmiecania tego terenu, co powoduje stałe niszczenie roślinności przybrzeżnej i zanieczyszczenie wody.

Zgodnie z prawem, na terenie rezerwatu zabrania się wycinania drzew i pobierania użytków drzewnych, zmieniania stosunków wodnych, wznoszenia budowli oraz zakładania i budowy urządzeń komunikacyjnych i innych urządzeń technicznych, zmiany dotychczasowego użytkowania gruntów rolnych, trwałego grodzienia i zabudowy.

Po obejściu jeziora dookoła udajemy się w kierunku **ul. Armii Poznań** wzdłuż wyschniętej strugi. Przecina ją wysadzoną wierzby, z których część poddaje się, jak dawniej, ogławianiu, czyli obcinaniu witek aż do pnia, i nadal **idziemy wzdłuż strugi**. Doprowadzi nas ona do terenów Klubu Wiejskiego **Wilczaniec**, gdzie możemy podziwiać konie na pastwisku, a w restauracji zjeść obiad z pysznym deserem lub ogrzać się ciepłym napojem. Dzieciom można uatrakcyjnić pobyt jazdą konną, dorośli mogą kibicować lub spróbować sił na polu treningowym do gry w golfa. ■



#### LEGENDA

- ➔ kierunek spaceru
- P** parking
- obiekty

1. Klub Wiejski Wilczaniec
2. kapliczka na miejscu drewnianego kościółka