



# MPA

MIEJSKI PLAN ADAPTACJI  
DO ZMIAN KLIMATU  
DLA GMINY ŁOMIANKI

## **ZAŁĄCZNIK 5**

RAPORT Z BADANIA ANKIETOWEGO



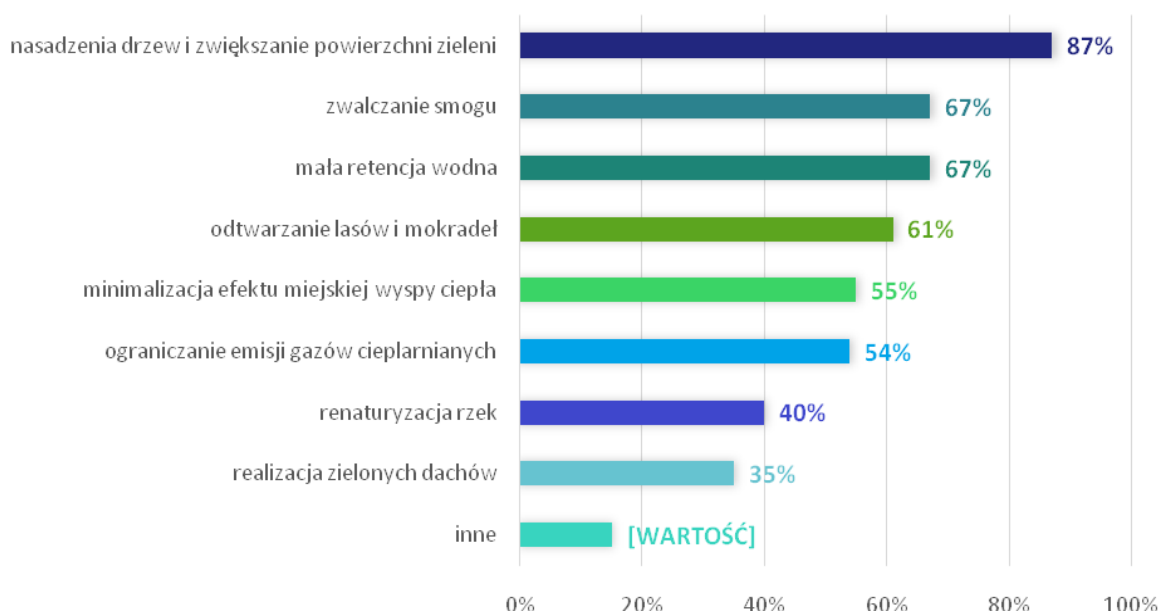
Niniejszy raport powstał na podstawie wyników internetowej ankiety skierowanej do mieszkańców Łomianek, przeprowadzonej na potrzeby przygotowania Miejskiego Planu adaptacji do zmian klimatu dla Gminy Łomianki. Miała ona na celu możliwie szerokie poznanie potrzeb i spostrzeżeń mieszkańców na kwestie adaptacji do zmian klimatu. Ankiety wypełniły 82 osoby – udział w równych proporcjach wzięli zarówno mieszkańcy miasta Łomianki (48%) jak i gminy (52%). Z uwagi na niewielką próbę badawczą wyniki ankiety należy rozpatrywać jakościowo.

## WYNIKI ANKIETYZACJI

Niemal wszyscy ankietowani (87% odpowiedzi) jako działanie służące adaptacji do zmian klimatu wskazali nasadzenia drzew i zwiększanie powierzchni zieleni w mieście. Mała retencja wodna (czyli lokalne gromadzenie wody w niewielkich zbiornikach lub spowalnianie jej spływu) również znana jest mieszkańcom Łomianek jako działanie adaptacyjne.

Warto jednak podkreślić, że ¼ ankietowanych błędnie utożsamia adaptację do zmian klimatu z działaniami dążącymi do przeciwdziałania zmianom klimatycznym (redukcją emisji gazów cieplarnianych), likwidacją niskiej emisji, czy też wykorzystaniem energii odnawialnej i właściwą segregacją odpadów. Działania na rzecz poprawy jakości powietrza i ogólnie rozumianej ekologii mogą w części być spójne i mieć wspólny cel z działaniami adaptacyjnymi (np. w zakresie zwiększania powierzchni zieleni, która ma funkcję pochłaniania zanieczyszczeń). Działania adaptacyjne często mogą być realizowane wspólnie z tymi przywoływanymi przez mieszkańców (np. realizacja zielonego dachu wraz z instalacją paneli fotowoltaicznych). Tematyka adaptacji często rozumiana jest w ogólnym ujęciu zachowań proekologicznych, co świadczy o niskiej świadomości w tej dziedzinie i wskazuje na potrzebę realizacji działań edukacyjnych pomagających w zrozumieniu pojęć związane z zmianami klimatu i adaptacją do tych zmian.

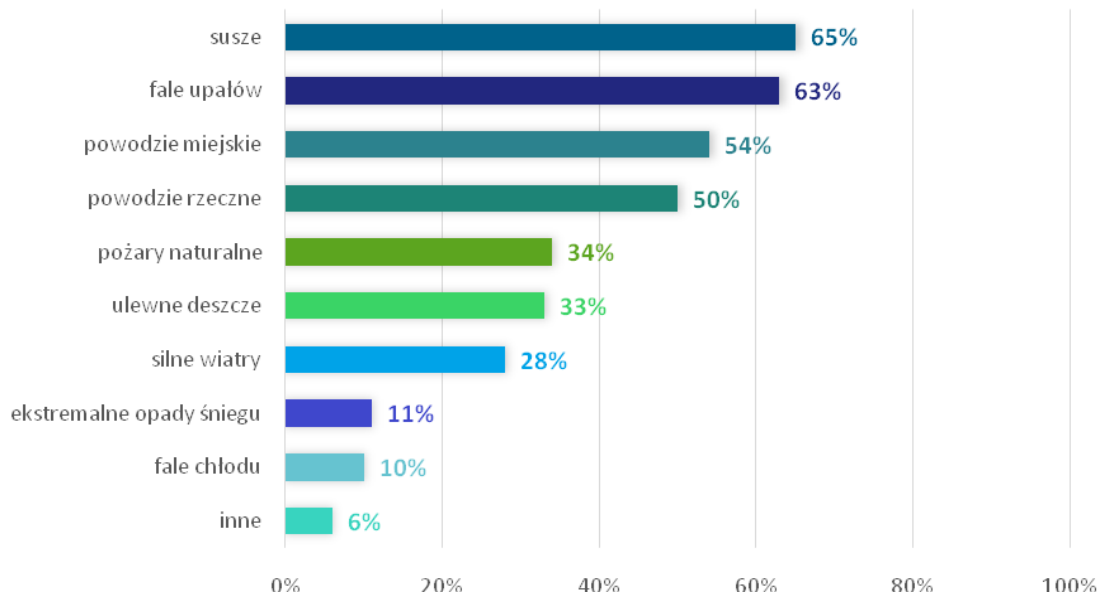
### DZIAŁANIA SKŁADAJĄCE SIĘ NA ADAPTACJĘ DO ZMIAN KLIMATU





Jako główne zagrożenia związane ze zmianami klimatycznymi w Łomiankach najczęściej wskazywane były przez mieszkańców w równym stopniu susze oraz fale upałów, nieco rzadziejznaczano powodzie miejskie i rzeczne. Fale chłodu oraz ekstremalne opady śniegu wskazywano najrzadziej.

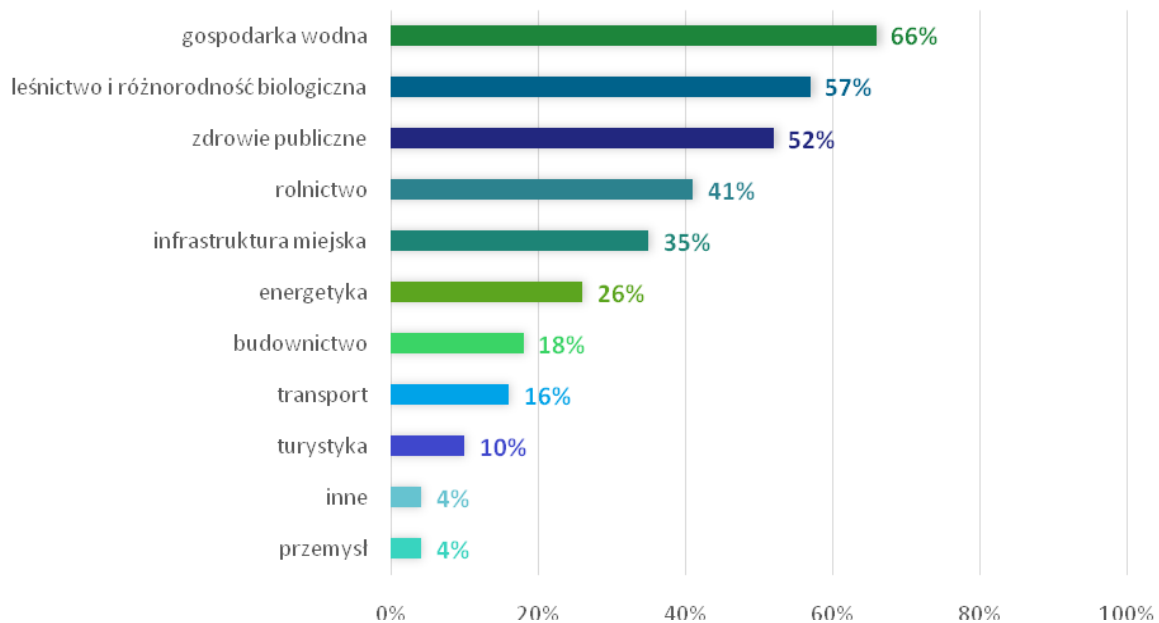
### GLÓWNE ZAGROŻENIA ZWIĄZANE ZE ZMIANAMI KLIMATU



Ankietowani jako sektory najbardziej zagrożone przez zmiany klimatyczne wskazywali gospodarkę wodną, leśnictwo i różnorodność biologiczną oraz zdrowie publiczne, natomiast jako najmniej zagrożony sektor Łomianek wskazano przemysł.



## SEKTORY NAJBARDZIEJ ZAGROŻONE PRZEZ ZMIANY KLIMATYCZNE



Obszary, które według ankietowanych są najbardziej narażone na zmiany klimatyczne to przede wszystkim tereny zalewowe w pobliżu Wisły oraz Łomianki Dolne. Nowa infrastruktura, która powstaje na terenach zalewowych w dużym stopniu zagrożona jest powodzią z uwagi na brak właściwego zabezpieczenia powodziowego gminy. Jednocześnie ograniczanie powierzchni terenów zalewowych poprzez zabudowę i regulację koryt rzecznych przyczynia się do szybkiego odprowadzania wody z obszaru i zmniejszenia naturalnej retencji dolinowej, co skutkuje pogłębieniem się zjawiska suszy i spadku zasobów wód podziemnych. Nadmierna presja zabudowy i nieodpowiednie planowanie przestrzenne powodują kurczenie się powierzchni biologicznie czynnej i zmniejszenie naturalnej retencji wodnej, co często powoduje podtopienia w rejonach o wysokim poziomie wód gruntowych, głównie na terenie Łomianek Dolnych.

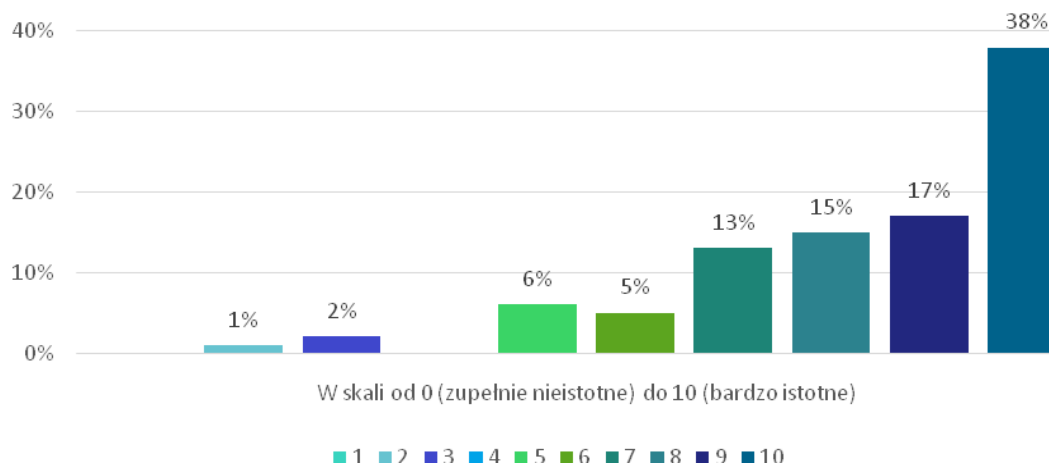
Inne miejsca wskazywane przez mieszkańców jako wrażliwe to Łomianki Centralne, obszary chronione (NATURA 2000, rezerwat Jezioro Kiełpińskie, Jezioro Dziekanowskie, Kampinoski Park Narodowy), a także Dąbrowa oraz Kiełpin. Około 7% ankietowanych odpowiedziało, że cały teren Łomianek narażony jest na zmiany klimatyczne.

Znaczna część ankietowanych mieszkańców ma świadomość, że zwiększanie powierzchni zieleni – parków, nasadzeń drzew, pasów zieleni przydrożnej i tego typu inicjatyw w mieście – powoduje zmniejszenie odczuwalnej temperatury w upalne dni, sprzyja tworzeniu wilgotnego mikroklimatu oraz niwelacji zjawiska miejskich wysp ciepła. Wśród najczęściej pojawiających się odpowiedzi na pytanie o rolę zieleni w mieście w kontekście adaptacji wskazywano także zwiększenie retencji wodnej i poprawę jakości powietrza. Część ankietowanych wskazywała również na rolę zieleni w zwiększaniu bioróżnorodności, a także funkcje estetyczne i rekreacyjne.

Istotne znaczenie zieleni i rozwiązań opartych na przyrodzie (takich jak wykorzystanie zieleni miejskiej, drzew, wody, zielonych dachów itp.) potwierdzają również odpowiedzi na kolejne pytanie. W skali od 0 do 10 (gdzie 0 – znaczenie zupełnie nieistotne a 10 – bardzo istotne) niemal 40% ankietowanych osób wskazuje najwyższą wartość na skali. Żadna z ankietowanych osób nie uznała rozwiązań opartych na przyrodzie jako zupełnie nieistotnych w przystosowaniu miasta do zmian klimatu.

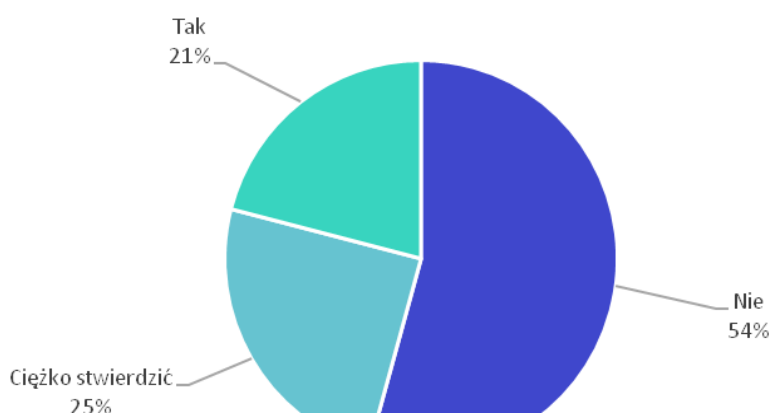


### ZNACZENIE ROZWIĄZAŃ PRZYRODNICZYCH W STOSUNKU DO DZIAŁAŃ TECHNICZNYCH LUB ORGANIZACYJNYCH W PRZYSTOSOWANIU MIASTA DO ZMIAN KLIMATU



W pytaniach o zieleni na terenie gminy ponad połowa ankietowanych mieszkańców twierdzi, że gmina jest uboga w zieleni, choć do tego stwierdzenia podchodzą ostrożnie (ok. 25% nie jest w stanie stwierdzić czy zieleni jest dużo czy mało). Jednak znaczna większość (niemal 89%) uważa, że gmina powinna inwestować w rozwój zieleni miejskiej. Obszary najbardziej wymagające inwestycji w rozwój zieleni, zdaniem ankietowanych, to przede wszystkim centrum łomianek oraz okolice ul. Warszawskiej.

### POSTRZEGANIE ZIELENI W MIEŚCIE I GMINIE ŁOMIANKI - CZY JEST JEJ DUŻO?



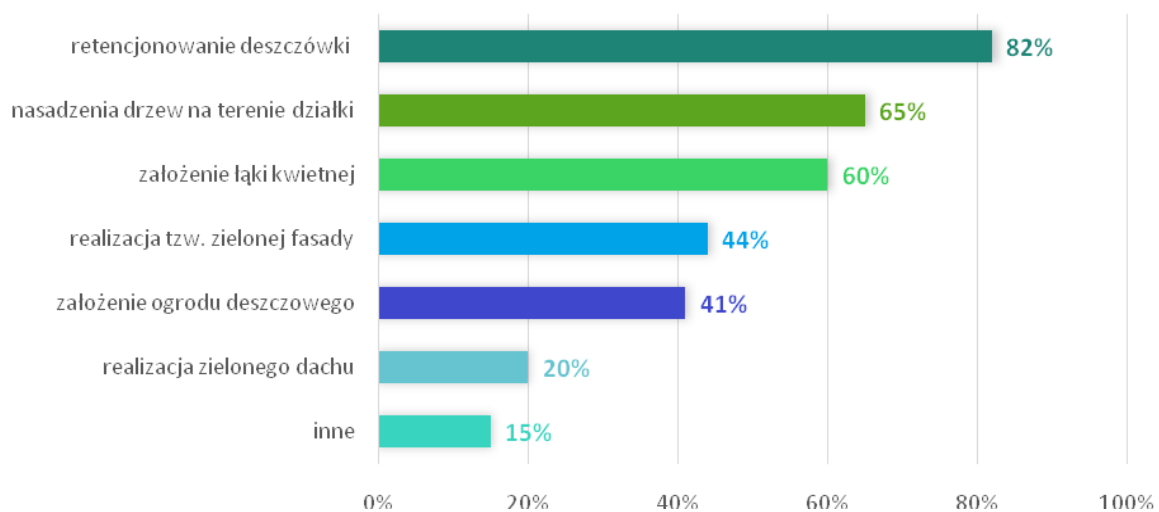
Jako proponowane działania adaptacyjne do zastosowania w mieście i gminie Łomianki ankietowani wskazywali najczęściej rozwój terenów zielonych i zwiększanie powierzchni biologicznie czynnych, a także renaturyzację Strugi Dziekanowskiej, jezior i brzegów Wisły oraz działania na rzecz małej retencji wodnej. Pozostałe propozycje działań obejmują przede wszystkim dążenie do ograniczenia zanieczyszczeń powietrza – takie jak wymiana pieców, rozwój ścieżek rowerowych i zbiorowego transportu elektrycznego zwiększenie udziału odnawialnych źródeł energii, a także działania edukacyjne i ograniczanie presji zabudowy.



Jako przykłady realizowanych w Gminie działań adaptacyjnych mieszkańcy Łomianek wymieniali najczęściej nasadzenia drzew, Gminny Program Gromadzenia Wody oraz planowaną rewitalizację Strugi Dziekanowskiej. Jednak w opinii niemal 30% ankietowanych Gmina Łomianki nie podejmuje żadnych działań związanych z reagowaniem na zmiany klimatyczne lub nie słyszało o takich działaniach, a kolejne 17% jest zdania, że działania są podejmowane w niewystarczającym stopniu. Wśród głównych czynników stanowiących barierę w podejmowaniu takich działań wskazywano najczęściej brak świadomości i wiedzy w tym zakresie – zarówno mieszkańców jak i władz Gminy. Równie często wskazywano na niewłaściwe zarządzanie i brak integracji działań różnych podmiotów, a także planowanie przestrzenne ukierunkowane na intensywną rozbudowę bez zapewnienia właściwej infrastruktury i odpowiedniej powierzchni biologicznie czynnej. Mieszkańcy dostrzegają problem w zbyt gęstej zabudowie, realizowaniu inwestycji budowlanych na terenach zalewowych, niskiej kompensacji przyrodniczej, nieegzekwowaniu miejscowych planów zagospodarowania, dużej powierzchni obszarów zabetonowanych (typu parkingi, centra handlowe) i braku publicznych terenów zieleni. Część ankietowanych wskazuje także na brak środków finansowych do wdrażania działań mających na celu adaptację do zmian klimatu.

Mieszkańcy Łomianek wyrażają chęć aktywnego uczestnictwa w realizacji działań adaptacyjnych. Ok. 82% ankietowanych byłoby skłonnych do retencjonowania deszczówki i wykorzystania jej np. do podlewania ogródka, ok. 65% chciałoby zrealizować nasadzenia zieleni wysokiej na terenie swojej działki, a ok. 60% jest w stanie zrezygnować z wykoszonego trawnika na rzecz łąki kwietnej.

#### DZIAŁANIA ADAPTACYJNE MOŻLIWE DO REALIZACJI PRZEZ MIESZKAŃCÓW ŁOMIANEK



#### PODSUMOWANIE I WNIOSKI

- Przeprowadzona ankietyzacja pozwoliła na zidentyfikowanie problemu niskiej świadomości ekologicznej mieszkańców Łomianek w tematyce zmian klimatu i adaptacji do tych zmian.
- Ankietowani zdają sobie sprawę z tego, że zieleń – zwłaszcza zieleń wysoka – jest istotna z punktu widzenia adaptacji.
- Mieszkańcy Łomianek dostrzegają szereg problemów jakie obecnie mają miejsce na terenie miasta i gminy, związanych przede wszystkim z niewłaściwym zarządzaniem i planowaniem



---

przestrzennym, które przyczyniają się zwiększenia narażenia łomianek na skutki zmian klimatu.

- Zidentyfikowanym problemem jest również niewielka ilość terenów należących do gminy, co istotnie ogranicza możliwość zagospodarowania terenów pod zieleń publiczną.
- Pomimo niskiej świadomości ekologicznej w zakresie adaptacji, ankietowani mają poczucie obowiązku podejmowania działań zmierzających do poprawy stanu środowiska, w tym adaptacji do zmian klimatu – nie tylko jako działań Gminy, ale również we własnym zakresie.