



# UCHWAŁA KRAJOBRAZOWA DLA ŁOMIANEK

18 marca 2022 r.

## RAPORT Z PRE-KONSULTACJI

Pre-konsultacji społecznych projektu tzw. uchwały krajobrazowej, czyli projektu uchwały w sprawie zasad i warunków sytuowania obiektów małej architektury, tablic reklamowych i urządzeń reklamowych oraz ogrodzeń, ich gabarytów, standardów jakościowych oraz rodzajów materiałów budowlanych, z jakich mogą być wykonane.

**Bartosz Poniatowski, „Projekt: Miasto”**  
b.a.poniatowski@gmail.com 605694795





# Spis treści:

<b>ROZDZIAŁ 1: FORMA PROWADZONYCH KONSULTACJI I MATERIAŁY WYJŚCIOWE .....</b>	<b>1</b>
1.1. FORMA PROWADZONYCH KONSULTACJI .....	1
1.2. ZAKRES PROWADZONYCH KONSULTACJI .....	2
1.3. METODY INFORMOWANIA MIESZKAŃCÓW O KONSULTACJACH .....	4
1.4. MATERIAŁY WYJŚCIOWE – PREZENTACJA Z WEBINARIUM Z ULOTKĄ INFORMACYJNĄ.....	10
<b>ROZDZIAŁ 2: ZARZĄDZENIE WS. PRE-KONSULTACJI .....</b>	<b>16</b>
<b>ROZDZIAŁ 3: PROTOKÓŁ Z DYSKUSJI PUBLICZNEJ 19 STYCZNIA 2022 R. ....</b>	<b>19</b>
<b>ROZDZIAŁ 4: ODPOWIEDZI NA PYTANIA Z WEBINARIUM. ....</b>	<b>21</b>
<b>ROZDZIAŁ 5: WYNIKI KONSULTACJI SPOŁECZNYCH – FORMULARZE .....</b>	<b>25</b>
<b>ROZDZIAŁ 6: OPINIA DYREKCJI KAMPINOSKIEGO PARKU KRAJOBRAZOWEGO .....</b>	<b>37</b>



# Rozdział 1: forma prowadzonych konsultacji i materiały wyjściowe

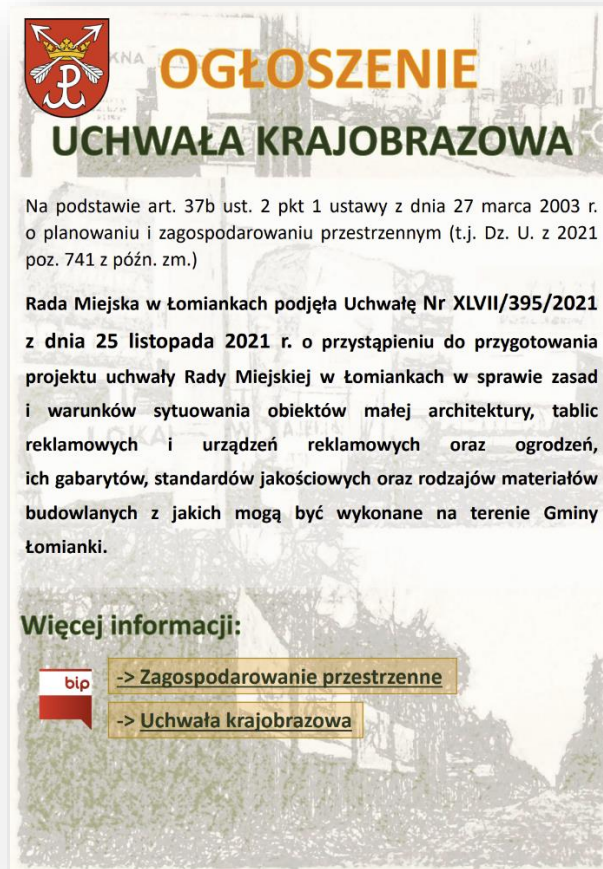
## 1.1. forma prowadzonych konsultacji

Na podstawie Zarządzenia – o którym więcej w Rozdziale 2 – przeprowadzono spotkanie otwarte dla wszystkich zainteresowanych. Na spotkaniu pojawiło się jednak niewiele osób. Zgłaszane przez nie zagadnienia znajdują się w rozdziale 3 i zostały przedstawione w formie protokołu. W związku z powyższym przeprowadzono szerszą akcję informacyjną, w ramach której zaproszono w szczególności przedsiębiorców na spotkanie online. Webinarium miało zapewnić łatwiejszą możliwość uczestnictwa z zachowaniem bezpieczeństwa przeciw-epidemicznego. Spotkanie zostało przeprowadzone w trakcie trwania konsultacji społecznych. Jego przebieg jest możliwy do odtworzenia, gdyż spotkanie było rejestrowane (link). Spis pytań złożonych przez uczestników i uczestniczki spotkania wraz z odpowiedziami znajduje się w rozdziale 4.

Dodatkowo, z inicjatywy Przewodniczącej Komisji ds. Planowania i Zagospodarowania Przestrzennego Pani Agnieszki Gawron-Smater 3 lutego o godz. 17 było posiedzenie, które również było przeprowadzone jako spotkanie otwarte w którym udział wzięli zarówno radni nie będący członkami Komisji, jak i inni zainteresowani.

W całym czasie trwania pre-konsultacji zbierane były formularze z uwagami – szczegółowo traktuje o tym rozdział 5.

Ponadto w trakcie konsultacji wpłynęły również pisma instytucji związanych z zarządzaniem terenami leśnymi i formami ochrony przyrody, których treść podaje się do wiadomości publicznej w Rozdziale 6.



## 1.2. zakres prowadzonych konsultacji

Materiałem wyjściowym był projekt uchwały krajobrazowej w wersji oryginalnej oraz ilustrowanej. Zakresem konsultacji był objęty cały materiał – były one symulacją wyłożenia do publicznego wglądu. Uwagi mogły dotyczyć każdego aspektu i nie zostały określone ograniczenia w tym zakresie – prowadzący konsultacje społeczne byli otwarci na wprowadzenie zmian w szerokim zakresie.

Uchwała porusza następujące tematy:

### **Dział I – wprowadzenie niezbędnych definicji**

### **Dział II – tablice i urządzenia reklamowe**

Rozdział I – Tablice reklamowe i urządzenia reklamowe – nie będące szyldami

Rozdział II – szyldy

### **Dział III – obiekty małej architektury i ogrodzenia**

Rozdział I – obiekty małej architektury

Rozdział II – ogrodzenia

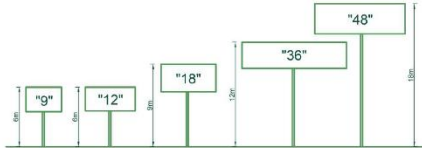
### **Dział IV – Postanowienia końcowe**

## Rozdział I – Przepisy przejściowe

## Rozdział II – Postanowienia wykonawcze

- billboardów „9” i billboardów „12” – 6 m,
- billboardów „18” – 9,0 m,
- billboardów „36” – 12,0 m,
- billboardów „48” – 18,0 m.

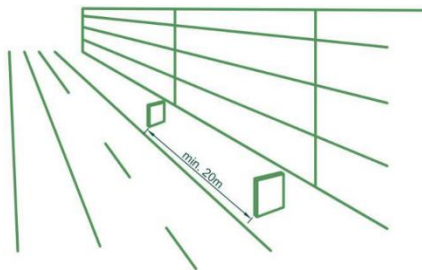
wysokość billboardów w zależności od powierzchni



4. Warunki i wymagania szczegółowe dla tablic reklamowych lub urządzeń reklamowych wolnostojących, o których mowa § 6 ust. 1 pkt 4 (citylight):

- dopuszcza się sytuowanie citylightów, wyłącznie w obszarze pasa drogowego oraz parków;
- minimalna odległość pomiędzy skrajnymi elementami konstrukcyjnymi citylightów położonych po tej samej stronie drogi nie może być mniejsza niż 20 m;

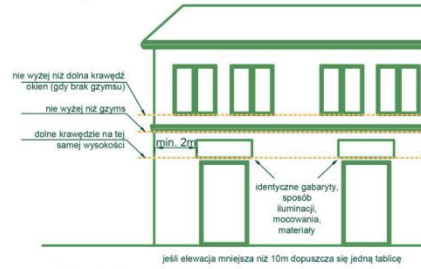
3) odległości urządzeń citylight w pasie drogowym



20

5. Warunki i wymagania szczegółowe dla tablic reklamowych, o których mowa w § 6 ust. 1 pkt 5 (tablica reklamowa umieszczona na budynku):

- zakazuje się stosowania następujących form prezentacji reklamy:
  - baner,
  - powłoki namiesione bezpośrednio na szybie okna lub drzwi;
- dopuszcza się sytuowanie wyłącznie na ścianach nie posiadających okien;
- niedopuszczalne jest aby tablica reklamowa zasłaniała istotne lub charakterystyczne dla architektury budynku elementy, takie jak: okna, drzwi, portale, balustrady, gzymsy, zwieńczenia oraz dekoracje: sztukatorskie, ceramiczne, kamienne, szycerskie i polichromie;
- plaszczyna, na której prezentowana jest reklama musi być umieszczona równoległe do elewacji budynku i żaden z jej punktów nie może znajdować się w odległości większej niż 0,4 m od elewacji.

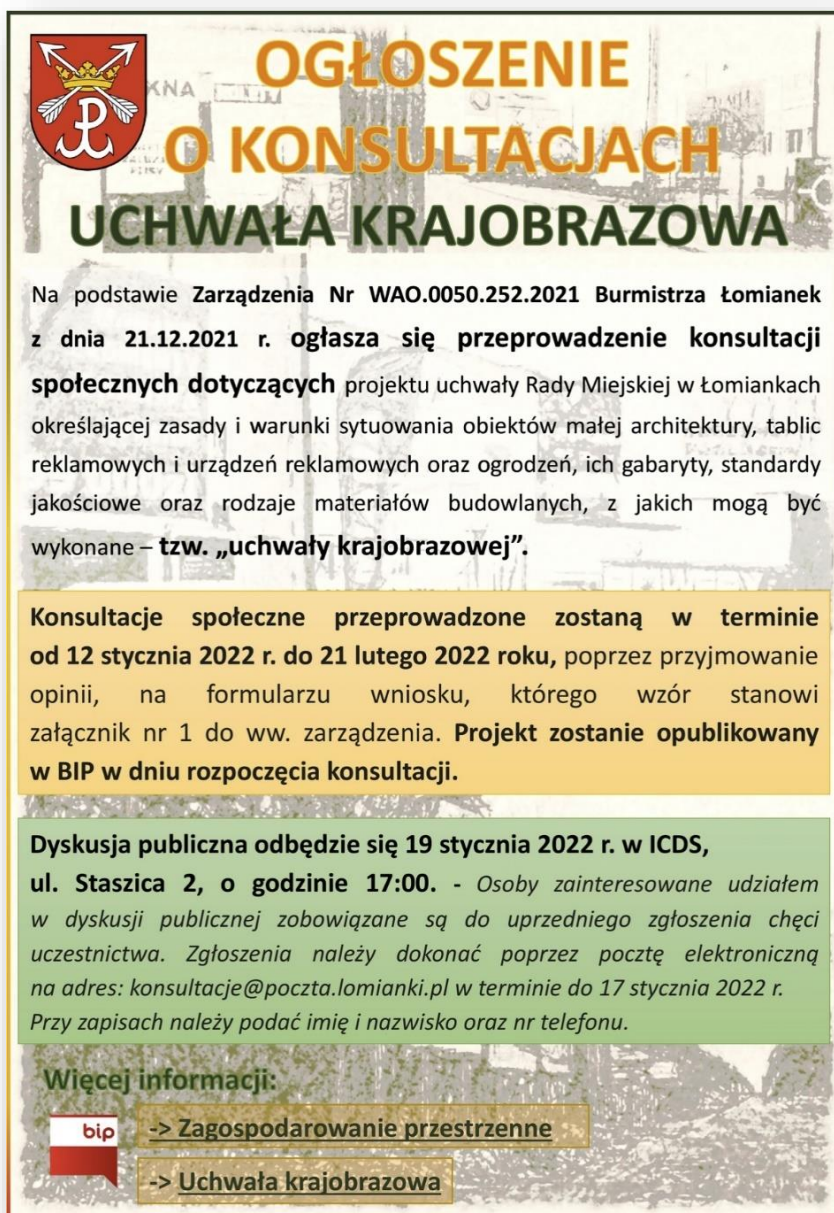


- górna krawędź tablicy reklamowej nie może być usytuowana:
  - miejz niż dolna krawędź okien drugiej kondygnacji;
  - wyżej niż gzyms budynku lub górą ścianki atykowej budynku;
- na jednej ścianie budynku można umieścić jedną tablicę na każde 10 metrów bieżących elewacji, przy czym:
  - wszystkie tablice umieszczone na jednej ścianie budynku muszą być identyczne w zakresie gabarytów (formatu), sposobu iluminacji, zamocowań oraz materiałów z jakich są wykonane elementy konstrukcyjne i elementy służące zamocowaniu reklamy;
  - boczne krawędzie wszystkich tablic reklamowych umieszczonych na jednej elewacji muszą być usytuowane z wyrównaniem do tej samej osi pionowej;
  - boczna krawędź tablicy musi być oddalona od narożnika budynku przynajmniej o 2 m;
  - w przypadku elewacji o szerokości mniejszej niż 10 m dopuszcza się jedną tablicę z zastrzeżeniem pkt 7 lit c;
- gabaryty pojedynczej tablicy:
  - powierzchnia ekspozycyjna – nie więcej niż 5,0 m<sup>2</sup>;
  - szerokość – nie więcej niż 2,5 m, ale jednocześnie nie więcej niż 1/3 szerokości ściany, na której tablica jest usytuowana;
  - wysokość – nie więcej niż 2,0 m.

21

### 1.3. metody informowania mieszkańców o konsultacjach

Aby dotrzeć do możliwie najszerszego grona zainteresowanych, zarówno przed rozpoczęciem, jak i w trakcie trwania konsultacji społecznych prowadzona była kampania informacyjna możliwie wieloma kanałami umożliwiającymi dotarcie do mieszkańców. Informacje pojawiały się przede wszystkim na łamach Biuletynu Informacyjnego Miasta i Gminy Łomianki, w Biuletynie Informacji Publicznej, na stronie internetowej Urzędu Miejskiego w Łomiankach, ale także w mediach społecznościowych, gdzie stosowne informacje publikowane były na profilu Urzędu Miejskiego. Zastosowane były także bardziej tradycyjne formy przekazu takie jak ogłoszenia rozwieszone na tablicach osiedli i sołectw – w formie plakatu, a także w formie banneru rozwieszono nad ul. Warszawską. Poniżej zaprezentowana jest część materiałów zastosowanych podczas kampanii informacyjnej:




**OGŁOSZENIE  
O KONSULTACJACH  
UCHWAŁA KRAJOBRAZOWA**


Na podstawie Zarządzenia Nr WAO.0050.252.2021 Burmistrza Łomianek z dnia 21.12.2021 r. ogłasza się przeprowadzenie konsultacji społecznych dotyczących projektu uchwały Rady Miejskiej w Łomiankach określającej zasady i warunki sytuowania obiektów małej architektury, tablic reklamowych i urządzeń reklamowych oraz ogrodzeń, ich gabaryty, standardy jakościowe oraz rodzaje materiałów budowlanych, z jakich mogą być wykonane – tzw. „uchwały krajobrazowej”.

**Konsultacje społeczne przeprowadzone zostaną w terminie od 12 stycznia 2022 r. do 21 lutego 2022 roku, poprzez przyjmowanie opinii, na formularzu wniosku, którego wzór stanowi załącznik nr 1 do ww. zarządzenia. Projekt zostanie opublikowany w BIP w dniu rozpoczęcia konsultacji.**

**Dyskusja publiczna odbędzie się 19 stycznia 2022 r. w ICDS, ul. Staszica 2, o godzinie 17:00.** - Osoby zainteresowane udziałem w dyskusji publicznej zobowiązane są do uprzedniego zgłoszenia chęci uczestnictwa. Zgłoszenia należy dokonać poprzez pocztę elektroniczną na adres: [konsultacje@poczta.lomianki.pl](mailto:konsultacje@poczta.lomianki.pl) w terminie do 17 stycznia 2022 r. Przy zapisach należy podać imię i nazwisko oraz nr telefonu.

**Więcej informacji:**

 -> [Zagospodarowanie przestrzenne](#)

 -> [Uchwała krajobrazowa](#)



# KONSULTACJE

## UCHWAŁA KRAJOBRAZOWA

Zapoznaj się z projektem uchwały określającej zasady i warunki sytuowania obiektów małej architektury, tablic reklamowych i urządzeń reklamowych oraz ogrodzeń.

**MIESZKAŃCU** uchwała będzie określać wygląd **TWOJEGO** ogrodzenia i możliwości sytuowania obiektów małej architektury przy i na Twojej nieruchomości.

**PRZEDSIĘBIORCO** uchwała będzie określać możliwości sytuowania **SZYLDÓW i REKLAM.**

Konsultacje społeczne trwają do 21 lutego 2022 roku, poprzez przyjmowanie opinii, na formularzu wniosku, którego wzór stanowi załącznik nr 1 do zarządzenia WAO.0050.252.2021 .

### PROJEKT DOSTĘPNY JEST NA:



-> [Zagospodarowanie przestrzenne](#)

-> [Uchwała krajobrazowa](#)



## Źródła ogrzewania budynków

Każdy właściciel i zarządca budynku, lokalu mieszkalnego i niemieszkalnego ma obowiązek złożyć deklarację dotyczącą źródeł ciepła i źródeł spalania paliw do Centralnej Ewidencji Emisyjności Budynków.

Deklarację dotyczącą źródeł ciepła i spalania paliw uruchomionych przed 1 lipca 2021 r. należy złożyć do 30 czerwca 2022 r., a w przypadku nowego źródła ciepła (uruchomionego po 1 lipca 2021 r.) w terminie 14 dni od aktywizacji. Formularz można złożyć drogą elektroniczną ([www.zone.gunb.gov.pl](http://www.zone.gunb.gov.pl)) lub w formie papierowej (prześłać lub złożyć osobiście w Urzędzie Miejskim w Łomiankach przy ul. Warszawskiej 115 oraz ul. Warszawskiej 71). / mw

Więcej informacji i formularze: [www.gunb.gov.pl/strona/centralna-ewidencja-emisyjnosci-budynkow](http://www.gunb.gov.pl/strona/centralna-ewidencja-emisyjnosci-budynkow).

## Mniej reklam w Łomiankach?

Do 21 lutego br. potrwają konsultacje społeczne dotyczące projektu uchwały krajobrazowej.

Projekt określa zasady i warunki umieszczania obiektów małej architektury, tablic, szyldów i urządzeń reklamowych oraz

ogrodzeń w przestrzeni publicznej. Zachęcamy mieszkańców i przedsiębiorców do wzięcia udziału w konsultacjach przez wypełnienie formularza dostępnego na stronie Urzędu Miejskiego oraz uczestnictwa w webinarium, które odbędzie się 16 lutego o godz. 18.

Więcej informacji: [www.lomianki.pl](http://www.lomianki.pl).

## Dodatek osłonowy

Od stycznia br. w Ośrodku Pomocy Społecznej można składać wnioski o nowe świadczenie.

Dodatek osłonowy stanowi kluczowy element rządowej tarczy antyinflacyjnej, który ma zniwelować rosnące ceny energii, gazu i żywności. Będzie przysługiwał gospodarstwu domowemu, którego przeciętne miesięczne dochody nie przekraczają 2100 zł w gospodarstwie jednoosobowym albo 1500 zł na osobę w gospodarstwie wieloosobowym (dochód w rozumieniu ustawy o świadczeniach rodzinnych). Wysokość dopłat w skali roku w ramach dodatku osłonowego waha się od 400 zł do 1437,50 zł w zależności od miesięcznego dochodu na osobę. Kwoty dofinansowania uzależnione są także od źródła ogrzewania i w przypadku gdy mamy źródło ciepła na paliwo stałe,

konieczny jest wpis do Centralnej Ewidencji Emisyjności Budynków (CEEB). Obowiązywać będzie również tzw. zasada złotówka za złotówkę – przyznawanie dodatku nawet po przekroczeniu kryterium dochodowego z pomniejszeniem o kwotę przekroczenia. Jak złożyć wniosek? Formularz można pobrać w Ośrodku Pomocy Społecznej w Łomiankach (ul. Szpitalna 7) i złożyć elektronicznie lub wrzucić do skrzynki podaw-

czej OPS (z dopiskiem dodatek osłonowy) lub osobiście w ośrodku (pon. 8-18, wt.-pt. 8-16). Wnioski można składać do 31 października 2022 r. Dodatek osłonowy będzie wypłacany przez gminy, które otrzymają dotacje z budżetu państwa. / Dominika Kowalczyk-Ptasińska

Więcej informacji: Dział Świadczeń Rodzinnych OPS, tel.: 22 751 90 57 w. 114.



Urząd Miejski w Łomiankach dodał(a) wydarzenie.

17 stycznia · 🌐



## Uchwała krajobrazowa - dyskusja publiczna



ŁOMIANKI

ŚR., 19 STY

### Uchwała krajobrazowa - dyskusja publiczna

ICDS, ul.Staszica 2



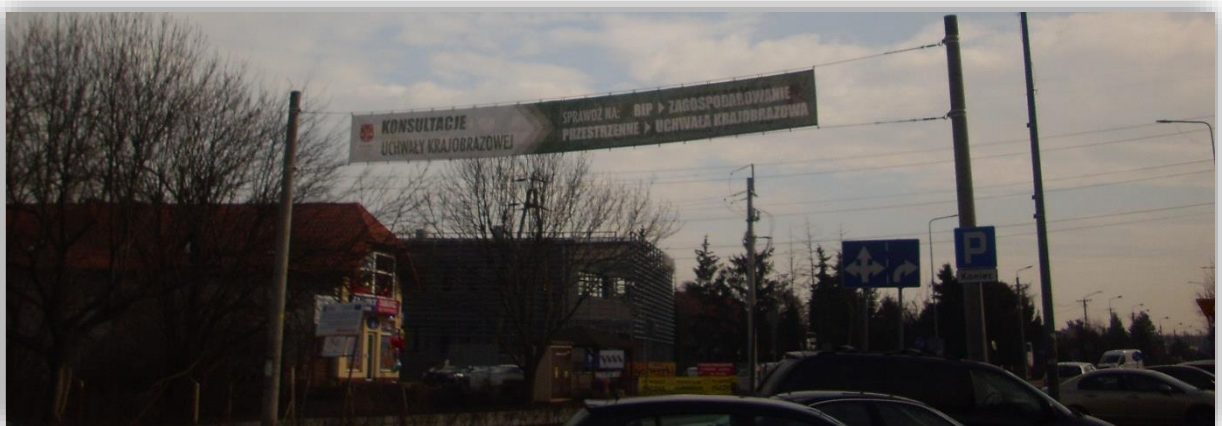
Polub to



Dodaj komentarz



Udostępnij



## ● Uchwała krajobrazowa

wpisz szukaną frazę



Konsultacje społeczne - projekt uchwały krajobrazowej >



Zarządzenie Nr WAO.0050.252.2021 Burmistrza Łomianek z dnia 21 grudnia 2021 roku w sprawie: przeprowadzenia konsultacji społecznych dotyczących projektu uchwały Rady Miejskiej w Łomiankach określającej zasady i warunki sytuowania obiektów małej architektury, tablic reklamowych i urządzeń reklamowych oraz ogrodzeń, ich gabaryty, standardy jakościowe oraz rodzaje materiałów budowlanych, z jakich mogą być wykonane >



OBWIESZCZENIE o podjęciu przez Radę Miejską w Łomiankach Uchwały Nr XLVII/395/2021 z dnia 25 listopada 2021 r. o przystąpieniu do przygotowania projektu uchwały Rady Miejskiej w Łomiankach w sprawie zasad i warunków sytuowania obiektów małej architektury, tablic reklamowych i urządzeń reklamowych oraz ogrodzeń, ich gabarytów, standardów jakościowych oraz rodzajów materiałów budowlanych z jakich mogą być wykonane na terenie Gminy Łomianki. >



Uchwała Nr XLVII/395/2021 Rady Miejskiej w Łomiankach z dnia 25 listopada 2021 roku w sprawie przygotowania projektu uchwały w sprawie zasad i warunków sytuowania obiektów małej architektury, tablic reklamowych i urządzeń reklamowych oraz ogrodzeń, ich gabarytów, standardów jakościowych oraz rodzajów materiałów budowlanych, z jakich mogą być wykonane >

## Konsultacje społeczne - projekt uchwały krajobrazowej

Na stronie <https://lomianki.e-mapa.net/> udostępniono projekt obszarów o różnych regulacjach uchwały krajobrazowej Łomianek.

### Pliki do pobrania

#### Projekt uchwały krajobrazowej



pdf, 1.58 MB, 12.01.2022



#### Załącznik graficzny do uchwały



pdf, 1.3 MB, 12.01.2022



#### WNIOSEK załącznik do zarządzenia



pdf, 269.61 KB, 12.01.2022



#### WNIOSEK załącznik do zarządzenia



doc, 63.5 KB, 12.01.2022



#### Uchwała krajobrazowa ilustrowana - broszura\_



pdf, 2.93 MB, 13.01.2022



#### SYMULACJA przepisów uchwały krajobrazowej\_przed\_po



pdf, 1.04 MB, 20.01.2022



Na podstawie Zarządzenia Nr WAO.0050.252.2021 Burmistrza Łomianek z dnia 21.12.2021 r. ogłasza się przeprowadzenie konsultacji społecznych dotyczących projektu uchwały Rady Miejskiej w Łomiankach określającej zasady i warunki sytuowania obiektów małej architektury, tablic reklamowych i urządzeń reklamowych oraz ogrodzeń, ich gabaryty, standardy jakościowe oraz rodzaje materiałów budowlanych, z jakich mogą być wykonane – tzw. „uchwały krajobrazowej”.

Konsultacje społeczne przeprowadzone zostaną w terminie od 12 stycznia 2022 r. do 21 lutego 2022 roku, poprzez przyjmowanie opinii, na formularzu wniosku, którego wzór stanowi załącznik nr 1 do ww. zarządzenia. Projekt zostanie opublikowany w BIP w dniu rozpoczęcia konsultacji.

Dyskusja publiczna odbędzie się 19 stycznia 2022 r. w ICDS, ul. Staszica 2, o godzinie 17:00. - Osoby zainteresowane udziałem w dyskusji publicznej zobowiązane są do uprzedniego zgłoszenia chęci uczestnictwa. Zgłoszenia należy skomunikować pocztą elektroniczną na adres: [konsultacje@pocsta.lomianki.pl](mailto:konsultacje@pocsta.lomianki.pl) w terminie do 17 stycznia 2022 r. Przy zapisach należy podać imię i nazwisko oraz nr telefonu.

Więcej informacji:  
bip -> Zagospodarowanie przestrzenne  
-> Uchwała krajobrazowa



#### 1.4. Materiały wyjściowe – prezentacja z webinarium z ulotką informacyjną.

Projekt uchwały w wersji oryginalnej i ilustrowanej dostępny <https://bip.lomianki.pl/bip/zagospodarowanie-przest/uchwala-krajobrazowa/11604,Konsultacje-spoeczne-projekt-uchwaly-krajobrazowej.html>

## #uchwała krajobrazowa dla Łomianek



Webinarium 16 lutego 2022 r.

dziękuję za uwagę

uwagi do 21 lutego

zapraszam do dyskusji





# SCHEMAT REGULACJI PROPONOWANYCH DO PRZYJĘCIA WG PROJEKTU UCHWAŁY KRAJOBRAZOWEJ ŁOMIANEK

## - konsultacje społeczne styczeń/luty 2022 r.

### OBOWIĄZYWANIE

Projekt uchwały sporządzony jest dla całej gminy Łomianki - regulacje w niej przyjęte będą dotyczyły wszystkich nieruchomości. Uchwała określi okres w jakim należało będzie dostosować obiekty objęte jej postanowieniami do nowych wymagań.



Podział Gminy Łomianki na obszary o różnych regulacjach uchwały krajobrazowej Łomianek

Załącznik nr 1  
do Uchwały Nr .../.../...  
Rady Miejskiej w Łomiankach z dnia ...  
**MAŁA ARCHITEKTURA**

Projekt uchwały określa m. in. wysokość maksymalną obiektów małej architektury, udział tworzyw sztucznych w materiałach z jakich są wykonane, udział elementów o jaskrawej kolorystyce w ich konstrukcji oraz wprowadza zakaz ich dynamicznej iluminacji.



### WARUNKI I WYMAGANIA SZCZEGÓLWE DOT. TABLIC I URZĄDZEŃ REKLAMOWYCH

Projekt uchwały określa:

- **gabaryty tablic i urządzeń reklamowych** (w tym w odniesieniu do wielkości nieruchomości na której ma być sytuowana, wysokość, szerokość, powierzchnia ekspozycyjna),
- **czas ekspozycji** (np. w odniesieniu do tablic umieszczanych na rusztowaniach),
- **zasady rozmieszczenia w przestrzeni** (np. minimalne odległości między tablicami lub urządzeniami reklamowymi),
- **zasady rozmieszczenia na elewacji, konstrukcji lub ogrodzeniu** (np. zasada grupowania, zakaz przystaniania detali architektonicznych budynku, nakaz umieszczania tablic lub urządzeń reklamowych na określonej części elewacji, minimalne odległości między tablicami).

Jest to jedna z najbardziej rozbudowanych części projektu uchwały, a regulacje zostały opracowane zarówno dla tablic i urządzeń reklamowych będących, jak i niebędących sztyldami.

### TABLICE I URZĄDZENIA REKLAMOWE

Można stosować:

1. tablicę reklamową umieszczoną na rusztowaniach w trakcie wykonywania robót budowlanych,
2. słup ogłoszeniowo reklamowy,
3. billboard
4. citylight
5. tablicę reklamową umieszczoną na budynku,
6. tabliczkę kierunkową

Gdzie?

Wszędzie poza gruntami leśnymi, wodami, nieużytkami, cmentarzami, drogami i ciągami komunikacyjnymi, placami zabaw i obiektami sportowymi, obiektami kultury, zabytkami, obiektami sakralnymi, obiektami oświaty.

Zakazuje się lokalizowania tablic lub urządzeń reklamowych nie będących sztyldami z wyjątkiem tabliczek kierunkowych.

### SZYLDY

Można stosować:

1. sztyldy wolnostojące - max 3 w formie:
  - małego sztyldu wolnostojącego,
  - pylonu,
  - totemu,
  - masztu flagowego.
2. sztyldy umieszczone na elewacji - max 3 w formie:
  - semaforu (max 1 sztyld),
  - neonu (max 1 sztyld),
  - liter przestrzennych (max 2 sztyldy),
  - kasetonu (max 1 sztyld),
  - sztyldu naniesionego na okna lub drzwi (max 1 sztyld),
3. sztyldy umieszczone na ogrodzeniu - max 1,
4. sztyldy na budowlach i paczkomatach, bankomatach i automatach wydających towary - max 2 na jednym obiekcie,
5. sztyldy umieszczone bezpośrednio na budynku - max 3 sztyldy.

Można stosować max 1 sztyld z poniższych:

- mały sztyld wolnostojący,
- semafor,
- neon,
- litery przestrzenne,
- kaseton,
- sztyld umieszczony na ogrodzeniu,
- sztyld na budowlach i paczkomatach, bankomatach i automatach wydających towar bezpośrednio.

### OGRODZENIA

Przepisy dot. ogrodzeń uzależniają typ i parametry ogrodzeń od przeznaczenia danej nieruchomości w miejscowym planie zagospodarowania przestrzennego. Projekt uchwały wprowadza **klasyfikację** terenów zgodną z nazwami terenów w obowiązujących MPZP.

Ww. klasyfikacja obejmuje m. in.:

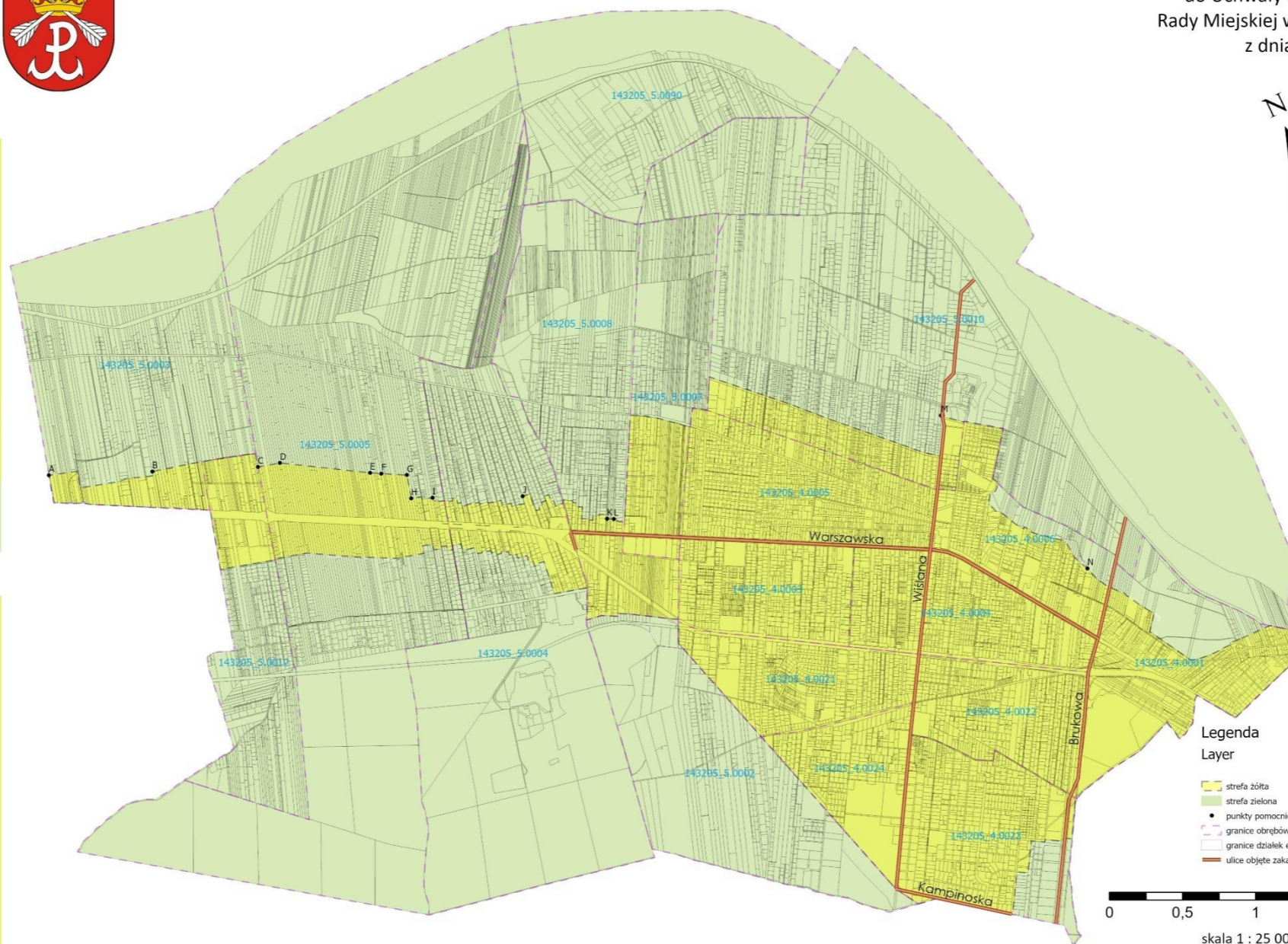
- tereny zabudowy mieszkaniowej,
- tereny zabudowy usługowej,
- tereny zielone,
- tereny rolnicze.

Dla ww. grup terenów uchwała przewiduje odmienne regulacje dot. ogrodzeń.

### OGRODZENIA - C.D.

Zapisy projektu uchwały regulują m. in.:

- **zasady i warunki sytuowania ogrodzeń** (np. wymóg wykonania zatoki przy wjeździe na posesję, czy czy nakaz zachowania określonej minimalnej odległości od brzozy zbiornika wodnego),
- **gabaryty ogrodzeń** (np. określenie maksymalnej wysokości ogrodzenia),
- **standardy jakościowe ogrodzeń** (np. określenie stopnia przepuszczalności ogrodzenia, zakaz stosowania ostrych zakończeń elementów konstrukcyjnych, kolorystyka),
- **materiały budowlane** (np. zakaz stosowania prefabrykatów betonowych, określenie udziału tworzyw sztucznych w konstrukcji ogrodzenia).



Legenda  
Layer

- strefa żółta
- strefa zielona
- punkty pomocnicze do opisu granicy
- granice obrębów ewidencyjnych
- granice działek ewidencyjnych
- ulice objęte zakazem lokalizacji billboardów

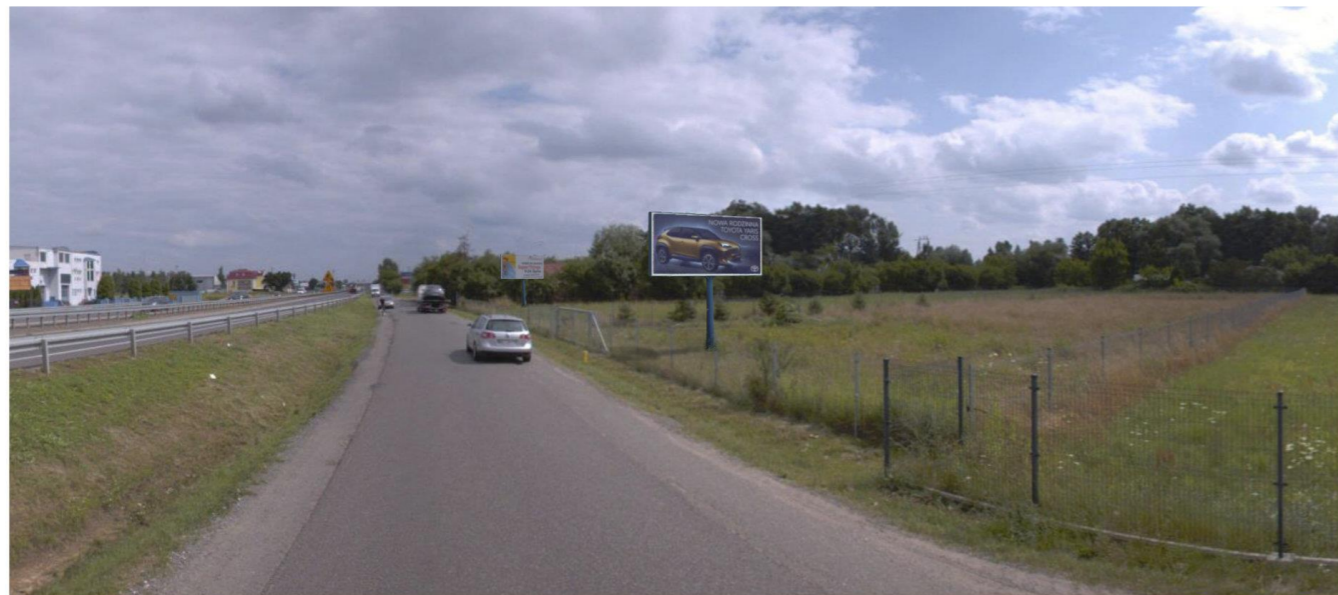
0 0,5 1 2  
skala 1 : 25 000  
kilometra





Potencjalne zmiany, czyli jak mogą wyglądać Łomianki:





dziękuję za uwagę

uwagi do 21 lutego

kontakt@miasto.ortank.pl  
 biuro@miasto.ortank.pl

zapraszam do dyskusji



© Projekt

## Rozdział 2: zarządzenie ws. pre-konsultacji

**Zarządzenie Nr WAO.0050.252.2021**

**Burmistrza Łomianek**

**z dnia 21 grudnia 2021 roku**

**w sprawie: przeprowadzenia konsultacji społecznych dotyczących projektu uchwały Rady Miejskiej w Łomiankach określającej zasady i warunki sytuowania obiektów małej architektury, tablic reklamowych i urządzeń reklamowych oraz ogrodzeń, ich gabaryty, standardy jakościowe oraz rodzaje materiałów budowlanych, z jakich mogą być wykonane**

Na podstawie art. 30 ust. 1 ustawy z dnia 8 marca 1990 r. o samorządzie gminnym (tekst jednolity Dz. U. z 2021 r. poz. 1372); Uchwały nr XXIX/192/2005 Rady Miejskiej w Łomiankach z dnia 14 lutego 2005 r. w sprawie określenia zasad i trybu przeprowadzania konsultacji społecznych w Mieście i Gminie Łomianki (Dz. Urz. Woj. Maz. z 2005 r. nr 112 poz.3215), zarządzam, co następuje:

### **§1**

#### **Przedmiot konsultacji**

1. Zarządza się przeprowadzenie konsultacji społecznych, których celem jest zebranie od mieszkańców Gminy Łomianki opinii, w sprawie projektu uchwały Rady Miejskiej w Łomiankach określającej zasady i warunki sytuowania obiektów małej architektury, tablic reklamowych i urządzeń reklamowych oraz ogrodzeń, ich gabaryty, standardy jakościowe oraz rodzaje materiałów budowlanych, z jakich mogą być wykonane.
2. Dokumentacja stanowiąca przedmiot konsultacji opublikowana zostanie w Biuletynie Informacji Publicznej Urzędu Miejskiego w Łomiankach, w zakładce „Zagospodarowanie przestrzenne” w sekcji „Uchwała krajobrazowa” w dniu rozpoczęcia konsultacji (<https://bip.lomianki.pl/bip/zagospodarowanie-przest/uchwala-krajobrazowa>).

### **§2**

#### **Terytorialny zasięg konsultacji**

Prowadzone konsultacje obejmują swoim zasięgiem cały obszar Gminy Łomianki.

### **§3**

#### **Termin rozpoczęcia i zakończenia konsultacji**

Konsultacje społeczne przeprowadzone zostaną w terminie od 12 stycznia 2022 roku do 21 lutego 2022 roku.

### **§4**

#### **Miejsce przeprowadzania konsultacji**

1. Informacje na temat konsultowanego projektu udzielane będą telefonicznie pod numerami (22) 888-98-48, (22) 768-62-34 lub bezpośrednio w Urzędzie Miejskim w Łomiankach, Wydział Geodezji, Gospodarki Nieruchomościami i Zagospodarowania Przestrzennego, ul. Warszawska 71, pok. 15.
2. Dyskusja publiczna odbędzie się 19 stycznia 2022 r. w ICDS, ul. Wiejska 12a, o godzinie 17:00.
  - 1) Osoby zainteresowane udziałem w dyskusji publicznej zobowiązane są do uprzedniego zgłoszenia chęci uczestnictwa. Zgłoszenia należy dokonać poprzez pocztę elektroniczną na adres: [konsultacje@poczta.lomianki.pl](mailto:konsultacje@poczta.lomianki.pl) w terminie do 17 stycznia 2022 r. Przy zapisach należy podać imię i nazwisko oraz nr telefonu.

2) W zależności od występującego stanu epidemii, zastrzega się prawo do przeprowadzenia dyskusji publicznej wyłącznie za pomocą środków porozumiewania się na odległość. Szczegółowe informacje dotyczące dyskusji publicznej będą obwieszczone w BIP oraz na stronie gminy [www.lomianki.pl](http://www.lomianki.pl).

## §5

### Sposób oraz tryb zgłaszania opinii oraz ich forma

1. Konsultacje społeczne zostaną przeprowadzone poprzez przyjmowanie opinii, na formularzu wniosku, którego wzór stanowi załącznik nr 1 do niniejszego zarządzenia.
2. Formularz wniosku udostępniony zostanie do pobrania wraz z dokumentacją o której mowa w §1 ust. 2.
3. Wnioski można składać w wybrany z poniższej listy sposób, w nieprzekraczalnym terminie do 21 lutego 2022 roku (o zachowaniu terminu decyduje data wpływu wniosku do Urzędu Miejskiego w Łomiankach):
  - 1) pocztą tradycyjną na adres Urzędu Miejskiego w Łomiankach, ul. Warszawska 115, 05-092 Łomianki,
  - 2) osobiście Biurze Obsługi Mieszkańców Urzędu Miejskiego, pok. 1, ul. Warszawska 115, 05-092 Łomianki,
  - 3) za pośrednictwem wiadomości elektronicznej przesłanej na adres [um@poczta.lomianki.pl](mailto:um@poczta.lomianki.pl),
  - 4) w formie elektronicznej za pomocą platformy ePUAP (/i8d7kiw66y/SkrytkaESP).

## §6

### Osoby przeprowadzające konsultacje

Jednostką odpowiedzialną za przeprowadzenie konsultacji, w tym udzielanie wyjaśnień jest Wydział Geodezji, Gospodarki Nieruchomościami i Zagospodarowania Przestrzennego.

## §7

Wykonanie zarządzenia powierza się Naczelnikowi Wydziału Geodezji, Gospodarki Nieruchomościami i Zagospodarowania Przestrzennego.

## §8

Zarządzenie wchodzi w życie z dniem podjęcia.

Burmistrz Łomianek  
*Mategorzata Ziobrowicz-Probak*  
(podpisano elektronicznie)

**Uzasadnienie**  
**do Zarządzenia Nr WAO.0050.252.2021**  
**Burmistrza Łomianek**  
**z dnia 21 grudnia 2021 roku**

**w sprawie przeprowadzenia konsultacji społecznych dotyczących projektu** uchwały Rady Miejskiej w Łomiankach określającej zasady i warunki sytuowania obiektów małej architektury, tablic reklamowych i urządzeń reklamowych oraz ogrodzeń, ich gabaryty, standardy jakościowe oraz rodzaje materiałów budowlanych, z jakich mogą być wykonane

Nowelizacja ustawy o planowaniu i zagospodarowaniu przestrzennym (zwana ustawą krajobrazową) dała samorządom narzędzie dające większy wpływ władz na wygląd otoczenia oraz lokalny krajobraz. Ponadto nowe przepisy przewidują możliwość wprowadzenia opłaty reklamowej, obejmującej nośniki reklamowe wykraczające swoimi parametrami poza ramy przyjęte w uchwale krajobrazowej.

Prawidłowe opracowanie zasad i warunków sytuowania obiektów małej architektury, tablic reklamowych i urządzeń reklamowych oraz ogrodzeń jest niezwykle istotne, ponieważ regulacje te dotyczą bardzo szerokiego zakresu – obejmują swoim zasięgiem cały obszar gminy i niemal wszystkich mieszkańców oraz przedsiębiorców. Tak szerokie oddziaływanie powoduje w ocenie Burmistrza Łomianek potrzebę zorganizowania dodatkowych – poza trybem przewidzianym w ustawie z dnia 27 marca 2003 r. o planowaniu i zagospodarowaniu przestrzennym – konsultacji społecznych.

Konsultacje społeczne mają na celu zebranie od mieszkańców Gminy opinii i postulatów, które będą mogły być wykorzystane w dalszych pracach związanych z opracowaniem projektu uchwały Rady Miejskiej w sprawie zasad i warunków sytuowania obiektów małej architektury, tablic reklamowych i urządzeń reklamowych oraz ogrodzeń, ich gabarytów, standardów jakościowych oraz rodzajów materiałów budowlanych, z jakich mogą być wykonane. Przeprowadzenie wyżej wspomnianych konsultacji jest kolejnym etapem procesu sporządzenia „uchwały reklamowej”, który został zapoczątkowany uchwałą intencyjną Nr XLVII/395/2021 Rady Miejskiej w Łomiankach z dnia 25 listopada 2021 roku.

## Rozdział 3: protokół z dyskusji publicznej 19 stycznia 2022 r.

### PROTOKÓŁ

**z przeprowadzenia dyskusji publicznej nad rozwiązaniami przyjętymi w projekcie Uchwały Rady Miejskiej w Łomiankach w sprawie zasad i warunków sytuowania obiektów małej architektury, tablic reklamowych i urządzeń reklamowych oraz ogrodzeń, ich gabarytów, standardów jakościowych oraz rodzajów materiałów budowlanych, z jakich mogą być wykonane**

Protokół sporządzono w dniu 21 stycznia 2022 r., w Urzędzie Miejskim w Łomiankach przez Agnieszkę Jaworską, Inspektora Wydziału Geodezji, Gospodarki Nieruchomościami i Zagospodarowania Przestrzennego.

Na podstawie uchwały nr XXIX /192/2005 Rady Miejskiej w Łomiankach z dnia 14 lutego 2005r. w sprawie określenia zasad i trybu przeprowadzania konsultacji społecznych w Mieście i Gminie Łomianki (Dz. Urz. Woj. Maz. z 2005 r. nr 112 poz.3215) oraz na podstawie Zarządzenia Nr WAO.0050.252.2021 Burmistrza Łomianek z dnia 21 grudnia 2021 roku zarządza się **przeprowadzenie konsultacji społecznych dotyczących projektu** uchwały Rady Miejskiej w Łomiankach określającej zasady i warunki sytuowania obiektów małej architektury, tablic reklamowych i urządzeń reklamowych oraz ogrodzeń, ich gabaryty, standardy jakościowe oraz rodzaje materiałów budowlanych, z jakich mogą być wykonane.

I. Lista obecności stanowi załącznik do protokołu.

II. Głos w dyskusji zabrali:

1. Dyskusję rozpoczął Naczelnik Wydziału Geodezji, Gospodarki Nieruchomościami i Zagospodarowania Przestrzennego (WGG) Pan Piotr Kowalski, który przywitał zebranych i przypomniał o terminie składania wniosków do ww. projektu Uchwały. Po czym przedstawił Autora projektu uchwały krajobrazowej Pana Bartosza Poniatowskiego i oddał mu głos.

2. Pan Bartosz Poniatowski przedstawił wstępnie w skrócie genezę powstania projektu uchwały krajobrazowej.

Po czym omówił poszczególne przepisy projektu. Na koniec pokazał symulację z zastosowania przepisów na podstawie 5 wybranych widoków z ulic gminy Łomianki oraz zaprosił do zadawania pytań.

3. Pan Damian Siembida Główny specjalista ds. planowania przestrzennego Wydziału Geodezji, Gospodarki Nieruchomościami i Zagospodarowania Przestrzennego doprecyzował niektóre zagadnienia z projektu uchwały krajobrazowej dot. ogrodzeń.

3. Pani Agnieszka Gawron-Smater - Radna Gminy Łomianki

Zagadnienia poruszone w dyskusji:

1) Pytanie dot. wysokości ogrodzeń.

Pan Bartosz Poniatowski – Wysokość ogrodzeń zależy od przeznaczenia terenu. Dla terenów mieszkaniowych jest trochę niższy niż dla terenów usługowych. W przedziale ok. od 1.6 do 1.8 m. W przypadku spadku może osiągnąć 2.2m. Wyjątkami są obiekty sportowe, dla których ogrodzenia mogą mieć inne gabaryty.

2) Pytanie dot. różnic pomiędzy strefą żółtą, a zieloną (ogrodzenia).

Pan Bartosz Poniatowski: Strefa zielona (ogrodzenia proekologiczne i przyrodnicze), nie można grodzić działek niebudowlanych innymi ogrodzeniami niż przyrodniczymi;

Pan Damian Siembida – dodał, że przeznaczenia nieruchomości w planie miejscowym determinuje rodzaj ogrodzenia.

3) Pytanie dot. czy dotyczy to ogrodzeń, które będą dopiero stawiane.

Pan Bartosz Poniatowski: dostosowanie dotyczy tylko ostrych zakończeń ogrodzeń. Likwidacja musi być dokonana w ciągu 3 lat.

4. Pan Marcin Etienne – Radny Gminy Łomianki

Zagadnienia poruszone w dyskusji:

1) Pytanie: Czy projekt uchwały krajobrazowej gminy Łomianki był porównywany z projektem uchwały gminy Izabelin:

Pan Bartosz Poniatowski oraz Burmistrz Łomianek Pani Małgorzata Żebrowska-Piotrak: gminy nie są porównywalne. Projekt odnosi się do specyfiki i uwarunkowań (przestrzenne, opinii społecznej, formalne) gminy Łomianki (otulina KPN, E7 i projekt S7, gmina miejsko-wiejska). Izabelin jest gminą wiejską, dużo reklam nie ma. Należy porównywać, czerpać pomysły/rozwiązania, od rzeczy porównywalnych.

- 2) Pytanie dot. okresu kadencji wdrażania poszczególnych elementów.

Pan Bartosz Poniatowski: 2 lata dla reklam i szyldów oraz 3 lata na usunięcie ostrych zakończeń w ogrodzeniach.

- 3) Pytanie dot. slajdu ul. Brukowej. Czy można zastosować słup, grupowanie szyldów.

Pan Bartosz Poniatowski – możliwy pylon zbiorczy/ szyld wolnostojący, jeżeli chodnik należy do nieruchomości.

- 4) Pytanie dot. jak wyglądała procedura w Izabelinie, żeby mieć odniesienie jak może być w gminie Łomianki.

Pan Bartosz Poniatowski – pre-konsultacje pomagają wcześniej rozwiązać problemy, przed zasadniczymi konsultacjami. Warto chodzić na kompromisy, aby mieszkańcy/przedsiębiorcy nie zaskarżyli uchwały.

- 5) Pytanie dot. banerów nad ul. Warszawską

Pan Bartosz Poniatowski – banery nad ul. Warszawską nie są reklamą, tylko informacją, zgodnie z def. Ustawy.

#### 4. Pani Agnieszka Zdunek – Radna Gminy Łomianki

Zagadnienia poruszone w dyskusji:

- 1) Pytanie: Czy płot drewniany z zakończeniem ostrym też kwalifikuje się jako do usunięcia.

Pan Bartosz Poniatowski: zagadnienie ogólnie dotyczy ostrych zakończeń z myślą o metalowych szpikulcach. Należy dopracować opis w projekcie.

- 2) Pytanie dot. braku możliwości ogrodzenia na działkach niezabudowanych.

Pan Bartosz Poniatowski: ten zapis dotyczy ogrodzeń na terenach rolniczych. Na nieruchomościach niezabudowanych dopuszcza się jedynie ogrodzenia przyrodnicze.

- 3) Pytanie dot. cofnięcia się o 12 m od granicy z małą architekturą.

Pan Bartosz Poniatowski oraz Naczelnik Wydziału Geodezji, Gospodarki Nieruchomościami i Zagospodarowania Przestrzennego Pan Piotr Kowalski: zapis ten należy dopracować, odległość zostanie przeanalizowana.

5. O godzinie 18.30 Burmistrz Łomianek Pani Małgorzata Żebrowska-Piotrak zakończyła dyskusję publiczną, przypominając jednocześnie o możliwości składania wniosków do projektu uchwały krajobrazowej.

#### III. Ustalenia z dyskusji:

Rozszerzenie konsultacji społecznych o spotkanie online - webinarium.

## Rozdział 4: odpowiedzi na pytania z webinarium.

Pytania i odpowiedzi z WEBINARU dotyczącego proponowanych rozwiązań w projekcie uchwały krajobrazowej Gminy Łomianki, który odbył się w dniu 16 lutego 2022 r. o godz. 18:00. Link do nagrania z całości webinaru: [https://www.lomianki.pl/pl/filmy/13412,Webinarium-uchwala-krajobrazowa.html?fbclid=IwAROW4k\\_d11RczV4FAAgrfK7sbhdrsNeRDtbH2SlyHGbGFaAcVBe8-94hSM](https://www.lomianki.pl/pl/filmy/13412,Webinarium-uchwala-krajobrazowa.html?fbclid=IwAROW4k_d11RczV4FAAgrfK7sbhdrsNeRDtbH2SlyHGbGFaAcVBe8-94hSM).

### **1. Czy można nakazać dostosowanie ogrodzeń do wymagań uchwały?**

Odpowiedź: Można, jednak nie planuje się tego robić, z wyjątkiem kwestii ostrych zakończeń elementów konstrukcyjnych [zob. rozdział 6 niniejszego raportu]. O ile reklamy są ściśle powiązane z kwestią zarobkową (na ogół właściciele nieruchomości, na których znajdują się reklamy czerpią z tego korzyści), tak ogrodzenia nie służą celom finansowym. Osoby posiadające reklamy na swoich nieruchomościach mogą uwzględnić wymagania uchwały i przygotować się finansowo na dostosowanie nośników reklamowych do nowych przepisów, np. przeznaczając na ten cel część zysku jakie czerpią z reklamy. Ogrodzenia natomiast stanowią formę zabezpieczenia nieruchomości, dają poczucie prywatności i bezpieczeństwa, nie generują dochodu. W tym przypadku nakaz dostosowania wiązałby się z poniesieniem dużych kosztów, do których dana osoba mogłaby być zupełnie nieprzygotowana. Wymóg dostosowania do wymagań uchwały zakończeń ogrodzeń (likwidacja ostrych elementów wieńczących konstrukcję) podyktowana jest kwestiami bezpieczeństwa zwierzyny płowej, która niekiedy wkracza w obszary zabudowane i zdarza się, że ulega poważnym wypadkom – często śmiertelnym - podczas prób przeskoczenia ogrodzeń. Jest to niezbędne minimum na jakie zdecydowano się formułując przepisy dostosowawcze. Pamiętajmy o uwarunkowaniach przyrodniczych łomianek – Warszawski Obszar Chronionego Krajobrazu i bliskość Puszczy Kampinoskiej generują migracje zwierząt.

### **2. Uchwała nie jest dostatecznie precyzyjna w zakresie przepisów dot. przezierności i udziału tworzyw sztucznych (np. można określać to wagowo).**

Odpowiedź: Przepisy dotyczące przezierności i udziału tworzyw sztucznych w stosowanych materiałach konstrukcyjnych mogą budzić wątpliwości. Zostaną one przeanalizowane i jeżeli będzie taka możliwość – doprecyzowane. Istnieje prawdopodobieństwo, że w dyskusji nad projektem pojawią się jeszcze głosy krytyczne wobec tej kwestii z uwagi na ochronę prywatności, dlatego przepisy te będą jeszcze przedmiotem dalszych prac.

### **3. Chciałbym ponowić pytanie, które zadałem na posiedzeniu Komisji ds. Planowania i Zagospodarowania Przestrzennego w dniu 3.02 odnośnie zasady grupowania sztyldów:**

§ 9 ust. 1 pkt 6 projektu uchwały stanowi, że w przypadku sytuowania sztyldów więcej niż 3 działalności w obrębie jednej nieruchomości – na jednym budynku, ogrodzeniu lub w formie wolnostojącej - obowiązuje zasada grupowania.



Natomiast w § 2 pkt 37 projektu uchwały zdefiniowana została zasada grupowania szyldów. Definicja ta odnosi się do sposobu sytuowania różnych szyldów w ramach jednej kompozycji lub konstrukcji.

Czy wobec tego, w przypadku gdy na jednej nieruchomości (na elewacji) miałyby być umieszczone, np. 5 tablic reklamowych: w tym 3 szyldy w formie tablic reklamowych i 2 szyldy w formie liter przestrzennych, to należy, zgodnie z § 9 ust. 1 pkt 6 w zw. z § 2 pkt 37 projektu uchwały, zastosować zasadę grupowania szyldów? Jeżeli tak, to w jaki sposób?

**4. Czy zasada grupowania szyldów nie powinna obowiązywać odrębnie dla każdego z rodzajów reklamy (urządzeń reklamowych, tablic reklamowych)?**

Odpowiedź: Zagadnienie to jest cały czas analizowane. Grupowanie tych samych form obok siebie może wyglądać dobrze – przy większej liczbie szyldów. Przy mniejszej liczbie szyldów efekt może być nieznaczny. Zapisy te będą analizowane i prawdopodobnie pojawi się w tym zakresie doprecyzowanie lub zmiana dotychczasowych zapisów.

**5. Czy urząd ma szansę wyegzekwować przestrzeganie przepisów?**

Odpowiedź: Ustawa opisuje bardzo dokładnie procedurę postępowania – łącznie z nakładaniem kar – za tablice lub urządzenia reklamowe niezgodne z wymaganiami uchwały krajobrazowej. Gminy otrzymały od ustawodawcy bardzo skuteczne narzędzia pozwalające na naliczanie kar od każdego metra kwadratowego powierzchni ekspozycyjnej nośnika niezgodnego z prawem miejscowym – co pokazują doświadczenia innych miast, gdzie podjęto uchwałę krajobrazową. Należy więc stwierdzić, że te kwestie będą mogły być skutecznie egzekwowane, co potwierdzają również doświadczenia z innych gmin, w których podjęte zostały podobne uchwały. Sprawa wygląda inaczej w przypadku ogrodzeń i obiektów małej architektury – dostępne narzędzia egzekwowania przestrzegania prawa w tym zakresie są mało skuteczne.

**6. Co jeżeli na ogrodzeniu prywatnym są plakaty wyborcze?**

Odpowiedź: Aby odpowiedzieć należy odnieść się do tego, jakim rodzajem reklamy jest plakat wyborczy – czy jest to reklama niebędąca szyldem, czy jest to szyld. Jeżeli byłby on umieszczony na nieruchomości na której znajduje się siedziba ugrupowania lub biuro polityka, to byłby on automatycznie szyldem. Uchwała przewiduje możliwość lokalizowania szyldu na ogrodzeniu (choć nie w formie plakatu). Jeżeli byłby on umieszczony na cudzej nieruchomości, byłby automatycznie reklamą niebędącą szyldem, a projekt uchwały nie przewiduje możliwości lokalizowania reklam na ogrodzeniach.

**7. Ogólna uwaga - jeżeli założeniem uchwały krajobrazowej ma być uporządkowanie chaosu w przestrzeni publicznej, to czy wprowadzenie regulacji, które, w zasadzie doprowadzą do konieczności wykonania reklam w bardzo podobnej formie wizualnej, nie spowoduje z kolei zbyt dużej monotoności?**

Odpowiedź: Uchwała krajobrazowa proponuje pewien kanon rozwiązań. Na zaprezentowanych wizualizacjach, zdecydowano się ujednoczyć kolorystykę, ponieważ zachowanie spójności graficznej jest dobrą praktyką. Niemniej projekt uchwały nie odnosi się do kolorystyki i treści znajdującej się na

powierzchni ekspozycyjnej reklamy. Uchwała reguluje sposób sytuowania reklam, czy gabaryty urządzeń reklamowych, ale nie ingeruje w ich szatę graficzną. Jeżeli więc na jednej nieruchomości będą znajdowały się różne działalności gospodarcze, to dopuszczalne jest, by każda z nich stosowała inną kolorystykę swoich szyldów. Szanujemy to, że firmy chcą informować o swojej działalności za pomocą własnego konceptu wizualnego. Nakaz ujednoczenia kolorystyki można byłoby wprowadzić wyłącznie, gdyby dany obiekt był wpisany do gminnej ewidencji zabytków lub rejestru zabytków, albo na danym obszarze ustanowiony byłby park kulturowy jak np. w Krakowie, Poznaniu, Wrocławiu czy Łodzi.

#### **8. A jeżeli chodzi o ogłoszenia społeczne wielkogabarytowe na ogrodzeniach prywatnych? Przykładowo propagujące wolność wyboru**

Odpowiedź: Zależy jakie to będzie ogłoszenie. Aby to rozstrzygnąć, należy odnieść się do ustawowej definicji reklamy, która brzmi: „reklama – należy przez to rozumieć upowszechnianie w jakiegokolwiek wizualnej formie informacji promującej osoby, przedsiębiorstwa, towary, usługi, przedsięwzięcia lub ruchy społeczne”. Należałoby więc rozstrzygnąć, czy dane ogłoszenie jest związane np. z ruchem społecznym, czy nie. Jeżeli ogłoszenie zostałoby uznane za reklamę w myśl przytoczonej definicji, to byłoby ono traktowane jak reklama, z kolei zapisy projektu uchwały nie przewidują możliwości sytuowania reklam na ogrodzeniach. Ogłoszenie propagujące wolność wyboru prawdopodobnie nie zostanie uznane za reklamę, pod warunkiem, że nie będzie ono związane z ruchem społecznym. Jeżeli uchwała zostanie podjęta i w Gminie Łomianki zaczną obowiązywać przepisy dotyczące reklam, będzie można zwrócić się z konkretnym zapytaniem do Urzędu Miejskiego. Najlepiej zrobić to przedstawiając treść, która miałaby być umieszczona w ogłoszeniu (np. projekt ogłoszenia) i zwrócić się o interpretację, czy w rozumieniu przepisów uchwały krajobrazowej, będzie to traktowane jako reklama, czy nie.

#### **9. Czy dostanę kontakt w przypadku wątpliwości?**

Odpowiedź: W razie wątpliwości należy kierować wszelkie zapytania do Urzędu Miejskiego w Łomiankach. Zapytania można składać na piśmie – osobiście lub korespondencyjnie, w siedzibie Urzędu Miejskiego, ul. Warszawska 115, 05-092 Łomianki. Można także skierować je za pomocą poczty email pod adres [um@poczta.lomianki.pl](mailto:um@poczta.lomianki.pl) lub przez platformę ePUAP. W przypadku chęci przeprowadzenia konsultacji bezpośredniej, należy kontaktować się z pracownikami Wydziału Geodezji, Gospodarki Nieruchomościami i Zagospodarowania Przestrzennego pod numerem telefonu 22 888 98 48 lub udając się do placówki Urzędu Miejskiego przy ul. Warszawska 71, 05-092 Łomianki, pok. 15.

#### **10. Jak kształtuje się orientacyjny harmonogram prac:**

- 1) do końca marca – przedstawienie raportu z konsultacji społecznych, naniesienie zmian do projektu uchwały i uzgodnienie go z Urzędem Miejskim
- 2) kwiecień – wysłanie projektu uchwały do uzgodnień i opinii (wojewódzki konserwator zabytków, zarząd województwa, regionalny dyrektor ochrony środowiska, wojewódzki komendant państwowej straży pożarnej)
- 3) maj – wyłożenie projektu uchwały do publicznego wglądu

- 4) do końca czerwca – rozpatrywanie uwag i decydowanie o konieczności ponowienia etapu uzgodnień i opiniowania
- 5) przełom września i października – ponowne wyłożenie do publicznego wglądu
- 6) koniec roku – przedłożenie projektu uchwały do uchwalenia

## Rozdział 5: wyniki konsultacji społecznych – formularze

<b>W ramach prowadzonych konsultacji:</b>	
Wpłynęło uwag:	42
Od liczby podmiotów/osób:	11
<b>Z których po rozpatrzeniu:</b>	
Uwzględniono uwag:	10
Częściowo uwzględniono uwag:	8
Nie uwzględniono uwag:	24

WYKAZ I SPOSÓB ROZPATRZENIA WNIOSKÓW ZŁOŻONYCH PODCZAS KONSULTACJI SPOŁECZNYCH DOT. PROJEKTU UCHWAŁY KRAJOBRAZOWEJ

L.p.	Data wpływu wniosku	nazwisko i imię, nazwa jednostki organizacyjnej i adres	oznaczenie wnioskodawcy (przedsiębiorca / osoba fizyczna)	oznaczenie nieruchomości	Czy wnioskodawca ocenia pozytywnie kierunek zmian proponowany w uchwale?	Czy wnioskodawca ma dodatkowe uwagi?	treść wniosku	oznaczenie fragmentu uchwały której dotyczy wniosek	rozstrzygnięcie Burmistrza w sprawie rozpatrzenia wniosku			uwagi
									wniosek uwzględniony	wniosek częściowo nieuwzględniony	wniosek nieuwzględniony	
1	2	3	4	5	6	7	8	9	10	11	12	13
1.	7 lutego 2022 r.	*osoba fizyczna	osoba fizyczna (nie mieszkaniec)	*	brak jednoznacznej informacji	TAK	Dostosować minimalne odległości ogrodzeń od brzegu wód powierzchniowych do treści art. 232 Prawa wodnego: <i>Zakazuje się groduzenia nieruchomości przyległych do publicznych śródlądowych wód powierzchniowych oraz do brzegu wód morskich i morza terytorialnego w odległości mniejszej niż 1,5 m od linii brzegu, a także zakazywania lub uniemożliwiania przechodzenia przez ten obszar.</i>	§14 pkt 2 i § 15 pkt 2			<b>X</b>	Proponowane brzmienie przepisów projektu uchwały krajobrazowej nie narusza przepisów Prawa wodnego w zakresie zachowania minimalnej odległości ogrodzenia od linii brzegowych wód powierzchniowych. Przepisy ogólnokrajowe wprowadzają minimalną odległość od ww. linii na poziomie 1,5 m, przepisy projektu uchwały nie stoją w sprzeczności z tą regulacją, ponieważ wprowadzają minimalne odległości na poziomie 3 m dla ogrodzenia przyrodniczego i 5 m dla pozostałych ogrodzeń. Minimalna strefa 1,5 m od linii brzegowej, o której mowa w art. 232 Prawa wodnego nie będzie więc naruszona. Intencją wprowadzenia zwiększonych odległości jest przede wszystkim umożliwienie wykonywania prac serwisowych przy ciekach i zbiornikach wodnych, co w wielu przypadkach związane jest z koniecznością przejazdu wzdłuż linii brzegowej pojazdami i maszynami przeznaczonymi do prac konserwacyjnych. Zachowanie przejścia szerokości 1,5 m może być niewystarczające do prawidłowego wykonywania wszystkich prac. W dobie zmian klimatycznych, dbałość o wodę – a więc i układ hydrograficzny gminy – ma wysoki priorytet, w związku z czym pozostawia się zapisy projektu uchwały poprawiające warunki dla wykonywania prac serwisowych (np. odmulania cieków, wykaszania skarp, montażu lub budowy urządzeń wodnych).

2.							Dopuszczyć możliwość sytuowania ogrodzenia proekologicznego na niezabudowanych terenach rolniczych. Ogrodzenia przyrodnicze są nietrwałe, więc nie spełnią swojej funkcji, tj. zabezpieczenia własności przed wkroczeniem na nią osób trzecich. Możliwość sytuowania na niezabudowanych terenach rolniczych jedynie ogrodzeń przyrodniczych jest usankcjonowaniem wchodzenia na cudze tereny. Ogrodzenie przyrodnicze nie zawsze zabezpieczy uprawy przed ich zniszczeniem przez ludzi i zwierzęta. Obecny zapis ogranicza swobodę dysponowania własnym gruntem. Zapis ten powoduje, że właściciele gruntów w zależności od strefy zamieszkania mają różne prawa w decydowaniu o rodzaju ogrodzenia.	§17			X	Pozostawia się możliwość grodzenia terenów rolniczych wyłącznie w formie ogrodzenia przyrodniczego. Celem ustanowienia przepisów uchwały krajobrazowej jest ochrona walorów krajobrazu gminy, w związku z czym wprowadza się różne typy oraz parametry ogrodzeń w zależności od terenów na których mają być one sytuowane. Tereny rolnicze wyznaczone w planach miejscowych charakteryzują się zakazem zabudowy (z wyjątkiem terenów zabudowy zagrodowej), a ich podstawowe przeznaczenie to użytkowanie rolnicze. Oznacza to, że tereny te mogą być przeznaczane pod uprawy, do wypasania zwierząt lub na cele upraw ogrodniczych. Projekt uchwały krajobrazowej przewiduje możliwość ogrodzenia tychże terenów w taki sposób, by zabezpieczyć je przed ewentualnym wkroczeniem osób trzecich lub zwierząt, jednocześnie zapobiegając realizacji ogrodzeń o miejskim charakterze, których forma nie pasuje do krajobrazu rolniczego. Ogrodzenia przyrodnicze nie stanowią usankcjonowania wkraczania na cudze tereny. Każda forma ogrodzenia – w tym ogrodzenia przyrodnicze – pozwalają na ochronę granic własności prywatnej m. in. poprzez utworzenie bariery w przestrzeni.
3.							Doprecyzować termin "tereny zieleni", aby nie mylono go z okolicznymi zarośniętymi polami i łąkami. W słowniczku wprowadzić definicję: "tereny zieleni" - to teren otwarty, pokryty roślinnością wysoką, średnio wysoką i niską, świadomie komponowany, wydzielony i ukształtowany zgodnie z planami zabudowy miast i osiedli.	§16			X	Termin „tereny zieleni” został objaśniony w §3 ust. 3 pkt 3, w którym wymienione zostały typy terenów występujących w obowiązujących miejscowych planach zagospodarowania przestrzennego, wchodzące w skład „terenów zieleni”. Tak utworzony katalog sprawia, że regulacje dotyczące kształtowania ogrodzeń na terenach zieleni można bardzo precyzyjnie odnieść do konkretnych części gminy.
4.	18 lutego 2022 r.	*firma	przedsiębiorca	*	brak jednoznacznej informacji	TAK	Projekt wyłożony do publicznego wglądu w zaprezentowanym kształcie sprawi, że na zmianach najbardziej ucierpią legalnie funkcjonujące firmy, lokalni przedsiębiorcy, natomiast operatorzy nielegalnych nośników reklamowych pozostaną bezkarni. Uchwała działa ze skutkiem wstecznym, delegalizując legalnie usytuowane reklamy i urządzenia reklamowe. Brak istotnego różnicowania regulacji prawnej dot. istniejących w chwili wejścia w życie uchwały krajobrazowej legalnych i nielegalnych tablic i urządzeń reklamowych doprowadzi do sytuacji, w której nielegalnie wzniesione nośniki reklamowe w przypadku spełnienia wymagań uchwały podlegać będą "abolicji" i będzie można je eksploatować bez sankcji w postaci kar administracyjnych. Nośniki które zostały wzniesione legalnie przy uzyskaniu wszelkich zezwoleń mogą natomiast podlegać karom, być objęte obowiązkiem usunięcia. Skutkiem regulacji będzie jeszcze większy chaos estetyczny i prawny. Właściciele nośników reklam działających "na dziko" będą korzystać z rozwiązań uchwały, natomiast właściciele legalnych nośników reklamowych będą bezpodstawnie ukarani za zgodne z prawem prowadzenie działalności gospodarczej. Skutki prawne podjęcia uchwały będą sprzeczne z jej założeniami i celami, odniosą demoralizujący skutek społeczny. Uchwała będzie zachęcała inne podmioty gospodarcze do podejmowania działań sprzecznych z prawem, w tym do podejmowania samowoli budowlanych także w zakresie reklamy zewnętrznej.	cały dokument i §19			X	W odniesieniu do tej uwagi wskazać należy, iż Gmina Łomianki działa w granicach prawa. Istotnie, art. 35 ustawy z dnia 27 marca 2003 r. o planowaniu i zagospodarowaniu przestrzennym (t.j. Dz. U. z 2021 r. poz. 741 z późn. zm.) dopuszcza możliwość dotychczasowego sposobu wykorzystywania terenów – do czasu zagospodarowania zgodnie z nowym planem, jednakże należy zauważyć, iż przepis ten dotyczy jedynie planów zagospodarowania przestrzennego. Zasady przygotowywania i wdrażania uchwał krajobrazowych zostały sformułowane w sposób odmienny i ustawodawca w art. 37 a ust. 9 wspomnianej ustawy wprost nakazał organom stanowiącym wskazanie w uchwale krajobrazowej terminu dostosowania istniejących w dniu jej wejścia w życie obiektów małej architektury, ogrodzeń oraz tablic reklamowych i urządzeń reklamowych do zakazów, zasad i warunków w niej określonych, z zastrzeżeniem jedynie, iż termin ten nie może być krótszy niż 12 miesięcy od dnia wejścia w życie uchwały. Projekt uchwały zgodny jest więc z przepisem rangi ustawowej. Podkreślić w tym miejscu należy, iż wypełniając nakaz płynący z art. 37 a ust. 9 ww. ustawy, zaproponowano dłuższy niż minimalny – 24-miesięczny termin dostosowania istniejących w dniu wejścia w życie uchwały krajobrazowej tablic i urządzeń reklamowych w tym szyldów.  Rada Miejska podejmując działania w zakresie ładu przestrzennego może poruszać się wyłącznie w granicach

							Wprowadzić w §19 dodatkowy ust. 4 o brzmieniu: Istniejące w dniu wejścia w życie uchwały tablice reklamowe i urządzenia reklamowe, umieszczone legalnie w oparciu o pozwolenie na budowę lub zgłoszenie robót budowlanych, nie wymagają dostosowania do zakazów, zasad lub warunków w niej określonych. Proponowana treść chroni prawa nabyte, chroni przed utratą korzyści i potencjalnych roszczeń odszkodowawczych za brak możliwości kontynuowania dotychczasowego sposobu zagospodarowania działki. Projekt nie szanuje praw nabytych, jest niekonstytucyjny, wykazuje jednoznaczne działanie prawa wstecz.				ustalonych przez ustawodawcę w ramach przepisów ustawy o planowaniu i zagospodarowaniu przestrzennym. Nie ma kompetencji do ustalania zasad związanych z nielegalnie sytuowanymi nośnikami reklamy. Nie oznacza to jednak, iż zgodność sytuowania tablic i urządzeń reklamowych z zasadami wytyczonymi przez uchwałę krajobrazową nadawać będzie temu sytuowaniu walor zgodności z innymi normami prawnymi. Przepisy uchwały krajobrazowej nie wyłączają działania innych przepisów, w szczególności tych rangi ustawowej odnoszących się do kwestii sytuowania nośników reklamowych jak prawo budowlane czy ustawa o drogach publicznych. Tak więc sytuowanie nośników reklamowych musi być zgodne z wszystkimi obowiązującymi przepisami, nie tylko prawem miejscowym.  Warto ponadto zauważyć, że tzw. „uchwała krajobrazowa” nie „legalizuje” żadnych tablic lub urządzeń reklamowych – nie ma takiej mocy sprawczej. Jeżeli więc jakiegokolwiek nośniki reklamy były sytuowane z naruszeniem jakichkolwiek przepisów wyższego rzędu – nadal są nielegalne w świetle naruszonych przepisów i winny być przeprowadzone procedury odpowiednie do poczynionych naruszeń. Tym niemniej zostanie ponownie przeanalizowane zagadnienie dostosowania w kontekście uzyskanych pozwoleń budowlanych.
5.	18 lutego 2022 r.	*osoba fizyczna	mieszkaniec	*	TAK	TAK	Skoro projekt uchwały nie nakłada obowiązku dostosowania istniejących w dniu wejścia w życie uchwały ogrodzeń, to nie jest zrozumiałe dlaczego robi się wyjątek dot. ogrodzeń z ostrymi zakończeniami. Co do zasady jest to niestosowne. Nie określono czym jest ostre zakończenie.	§19 ust. 3		<b>X</b>	Uzasadnienie dla takiego rozwiązania zostało precyzyjnie określone przez instytucje odpowiedzialne za realizowanie form ochrony przyrody – w związku z tymi opiniami (z którymi można się zapoznać w Rozdziale 6) zostanie skorygowany i uszczegółowiony zapis. Słusznym jest bowiem spostrzeżenie, że określenie „ostre zakończenia” jest nieprecyzyjne.
6.	21 lutego 2022 r.	*firma	przedsiębiorca	*	TAK	TAK	Wniosek o poszanowanie konstytucyjnych zasad, w tym zasady wolności zasady równości.	cały dokument		<b>X</b>	Zasada równości jest zachowana w całym dokumencie. Różnicowanie postanowień np. w zależności od wielkości nieruchomości wynika wprost z uwarunkowań krajobrazowych. Większa nieruchomość zapewnia większą ekspozycję – równocześnie mniejszą ingerencję w krajobraz. Nie ogranicza się jednak w żaden sposób dostępu do korzystania z większych nieruchomości wg. kryterium podmiotowego.

7.						Przepis narusza art. 31 ust. 3 Konstytucji RP (zasada proporcjonalności), oraz przepis art. 3 ust. 1 ustawy o planowaniu i zagospodarowaniu przestrzennym poprzez obciążenie właściciela tablicy reklamowej i urzędzeń reklamowych istniejących w dniu wejścia w życie uchwały, nieproporcjonalnymi obowiązkami wynikającymi z postanowień §18 uchwały krajobrazowej, które dotyczą poniesienia kosztów realizacji nakazów uchwały związanych z dostosowaniem do zasad i warunków określonych uchwałą tablic i urzędzeń reklamowych niezgodnych z przepisami uchwały, a posadowionych uprzednio w oparciu o wymagane przepisami prawa zgody. Wniosek o wyłączenie spod regulacji uchwały tablic i urzędzeń reklamowych istniejących w dniu wejścia w życie uchwały, a posadowionych w oparciu o uzyskane zgody.	§18 ust. 1			X	W odniesieniu do tej uwagi wskazać należy, iż Gmina Łomianki działa w granicach prawa. Istotnie, art. 35 ustawy z dnia 27 marca 2003 r. o planowaniu i zagospodarowaniu przestrzennym (t.j. Dz. U. z 2021 r. poz. 741 z późn. zm.) dopuszcza możliwość dotychczasowego sposobu wykorzystywania terenów – do czasu zagospodarowania zgodnie z nowym planem, jednakże należy zauważyć, iż przepis ten dotyczy jedynie planów zagospodarowania przestrzennego. Zasady przygotowywania i wdrażania uchwał krajobrazowych zostały sformułowane w sposób odmienny i ustawodawca w art. 37 a ust. 9 wspomnianej ustawy wprost nakazał organom stanowiącym wskazanie w uchwale krajobrazowej terminu dostosowania istniejących w dniu jej wejścia w życie obiektów małej architektury, ogrodzeń oraz tablic reklamowych i urzędzeń reklamowych do zakazów, zasad i warunków w niej określonych, z zastrzeżeniem jedynie, iż termin ten nie może być krótszy niż 12 miesięcy od dnia wejścia w życie uchwały. Projekt uchwały zgodny jest więc z przepisem rangi ustawowej. Podkreślić w tym miejscu należy, iż wypełniając nakaz płynący z art. 37 a ust. 9 ww. ustawy, zaproponowano dłuższy niż minimalny – 24-miesięczny termin dostosowania istniejących w dniu wejścia w życie uchwały krajobrazowej tablic i urzędzeń reklamowych w tym szyldów.  Tym niemniej zostanie ponownie przeanalizowane zagadnienie dostosowania w kontekście uzyskanych pozwoleń budowlanych.
8.						W pojęciu „graffiti” jest mowa o tablicy reklamowej, w sytuacji w której zgodnie z definicją zawartą w ustawie o planowaniu i zagospodarowaniu przestrzennym, tablica reklamowa zawiera elementy konstrukcyjne i zamocowania, a tym samym nie jest możliwe, aby mural lub graffiti, które takich elementów nie zawierają, a są wykonywane jako powłoka malarska, były w ten sposób definiowane.	§2 pkt 7			X	Z przedstawionym poglądem nie zgadza się w wyroku sygn. Akt. II OSK 2880/17 z dnia 15 października 2019 r. Naczelny Sąd Administracyjny. Podobnie czyni uchwałodawca.
9.						Usunąć definicję "obiekty zabytkowe" ponieważ jest ona sprzeczna z postanowieniami ustawy o ochronie zabytków i opiece nad zabytkami.	§2 pkt 17			X	Wskazana sprzeczność nie występuje. Ustawa definiuje pojęcia „zabytek”, „zabytek nieruchomy” itd. Projekt uchwały przewiduje definicję słowa „obiekt zabytkowy”, która nie jest sprzeczna ani zmieniająca wobec definicji ustawowych.
10.						Zgodnie z definicją z ustawy o planowaniu i zagospodarowaniu przestrzennym, tablica reklamowa zawiera elementy konstrukcyjne i zamocowania, a tym samym nie jest możliwe, aby takie elementy zawierała reklama która jest np. namalowana, wypiaszkowana na szybie. W projekcie uchwały reklama naniesiona na szybę określona jest jako tablica reklamowa.	§2 pkt 26			X	Ustawa używa sformułowania „wraz z” co oznacza, że takie elementy mogą występować lub nie. Zamocowaniem np. naklejki na szybie jest klej. A wypiaszkowanie na szybie (co się praktycznie nie zdarza) jest tym samym co wyrzeźbienie w kamieniu, wypalenie w drewnie czy laserowe wycięcie w metalu. Tworzywo staje się elementem konstrukcyjnym. Zaś „płaskość” takiej reklamy przesądza o interpretacji jako tablicy reklamowej.



11.						Definicja jest niedookreślona. Pojęcie używane jest w rozdziale dotyczącym tablic i urządzeń reklamowych, w sytuacji w której wyświetlacz może być potraktowany również jako szyld. Uchwała wprowadza pojęcie "wyświetlacza" bez uwzględnienia rozwoju technologii. Projekt w obecnym kształcie blokuje rozwój techniczny i technologiczny branży reklamowej, co wskazuje, że miasto chce zamknąć się na nowoczesną reklamę cyfrową, która może w znacznym stopniu przyczynić się do zachowania ładu przestrzennego.	§2 pkt 35				X	Definicja nie przesądza postanowień. Czytając jednak postanowienia widać zdecydowane ograniczenie stosowania wyświetlaczy jedynie do elementów mało wrażliwych krajobrazowo, stricte niezbędnych – np. pylonów cenowych na stacjach paliw, czy bankomatach. Podejście takie znajduje uzasadnienie, nie przedstawiono przekonujących argumentów za zmianą podejścia. Nie każdy rozwój to dobry rozwój.
12.						Przepis powinien nie ograniczać się do tablic reklamowych na rusztowaniach, z uwagi na fakt, iż roboty budowlane prowadzone są różnymi technikami i często nie wymagają posadowienia rusztowania. Takie tablice powinny być dopuszczone na każdym elemencie znajdującym się na placu budowy lub wchodzącym w jego skład, np. na budynku na którym prowadzone są roboty budowlane, na kontenerach, na ogrodzeniach.	§6 ust. 1 pkt 1				X	W przypadku, gdy np. kontenery są na stałe oznakowane logiem firmy budowlanej – są to oznaczenia przedmiotów codziennego użytku, co wg ustawy o planowaniu i zagospodarowaniu przestrzennym zwalnia z postanowień uchwały. Na ogrodzeniach placów budów z uwagi na ich tymczasowy charakter nie przewiduje się lokalizacji reklam – ich podstawową funkcją jest zabezpieczenie placu budowy oraz osób trzecich poruszających się w pobliżu przed ewentualnymi wypadkami, a nie ekspozycja reklam.
13.						Przepis stanowi wykroczenie poza zakres ustawowy. Pylony stacji paliw, paczkomaty, bankomaty, automaty wydające towar bezpośrednio nie są urządzeniami reklamowymi, ani wyświetlaczami zdefiniowanymi w uchwale.	§7 pkt 3				X	Pylony stacji paliw absolutnie mieszczą się w definicjach tablicy lub urządzenia reklamowego, natomiast paczkomaty, bankomaty itd. zawierają w sobie wyświetlacze, które w momencie wyświetlania reklam stają się wyświetlaczami w rozumieniu projektu uchwały krajobrazowej.
14.						Brak definicji legalnej pojęcia estetyki. Należy doprecyzować uchwałę w tym zakresie.	§7 pkt 4				X	Projekt uchwały wprowadza definicję „stanu estetyki” w §2 pkt 27.
15.						Przepis wykracza poza upoważnienie ustawowe. Gabaryty billboardów określono w §3 pkt 2 uchwały, wysokość sytuowanych billboardów nie wchodzi w definicję gabarytu, a tym samym nie powinna być objęta regulacjami uchwały.	§8 ust. 3 pkt 5 (w treści wniosku błędnie wskazany nieistniejący §7 ust. 3 pkt 4)			X		Należy się zgodzić z zauważoną nieścisłością – w zakresie dookreślenia wysokości konstrukcji, jako regulowanego gabarytu (niezależnie od gabarytów powierzchni ekspozycyjnej). Tym niemniej nie można się zgodzić z tym, że wysokość konstrukcji nie stanowi gabarytu.
16.						Zapis niezgodny z ustawą o drogach publicznych, która opisuje co, w jakim zakresie i na jakich warunkach może być sytuowane w obszarze pasa drogowego.	§8 ust. 4 pkt 1				X	Projekt uchwały nie może i nie narusza przepisów nadrzędnych. Czytając zatem łącznie przepisy prawa widać jednoznacznie, że dopuszczenie w pasie drogowym wymaga zgody zarządy drogi. Równocześnie nie dopuszcza się sytuowania poza tym pasem.
17.						Doprecyzować przepis z wskazaniem, że chodzi o okna lokali mieszkalnych.	§8 ust. 5 pkt 2			X		Uwaga nie obejmuje kwestii „doprecyzowania”. Jednak jest zmianą podejścia do regulacji, z którą można się zgodzić – witryna lokalu użytkowego nie powinna być przeciwskazaniem dla umieszczenia reklamy.
18.						Użycie zwrotu "istotne i charakterystyczne dla budynku" elementy, a następnie wskazanie tylko przykładów powoduje, że zapis ten jest nieprecyzyjny, a tym samym nie jest możliwe jego zastosowanie w praktyce.	§8 ust. 5 pkt 3				X	Z tym, że po wskazanych słowach, następuje doprecyzowanie poprzez wskazanie katalogu zamkniętego, czyniącego to, co uważa się w projekcie uchwały za „istotne i charakterystyczne” dla budynku.

19.							Uchwała posługuje się pojęciami niezdefiniowanymi takimi jak gzyms i górna ściana attykowa budynku. Należy doprecyzować i zdefiniować stosowane pojęcia.	§8 ust. 5 pkt 5			<b>X</b>		Gzyms jest jednoznacznym i oczywistym pojęciem języka potocznego i zawiera zdefiniowanie chociażby w słowniku języka polskiego, które nie pozostawia wątpliwości. Zapis dot. ścianki attykowej zostanie doprecyzowany.	
20.							Określenie szerokości i wysokości tablicy reklamowej w lit. b i c daje mniejszą, niż dopuszczalna powierzchnia ekspozycyjna w lit. a.	§8 ust. 5 pkt 7				<b>X</b>		Wg zasad arytmetyki $2,5 \times 2 = 5$ .
21.							Brak ustawowych oraz określonych w uchwale definicji "tymczasowych tablic reklamowych lub urządzeń reklamowych". Różnicowanie urządzeń z uwagi na cel, czyli przyznanie prymatu urządzeniom reklamowym promującym wydarzenia publiczne, jest niezgodne z ustawą.	§8 ust. 5 pkt 8				<b>X</b>		Doprecyzowanie pojęcia tymczasowości znajduje się bezpośrednio w punkcie i wynosi – zgodnie z jego treścią – 30 dni.
22.							Tablice kierunkowe nie stanowią reklam, ani szyldów. Jest to wyjście poza ramy ustawowe.	§8 ust. 6				<b>X</b>		Zgodnie z definicją proponowaną w projekcie uchwały krajobrazowej: „tabliczce kierunkowej – należy przez to rozumieć tablicę reklamową, umieszczoną na słupku, wskazującą kierunek dotarcia do reklamowanej działalności;” zostało określone, że w projekcie uchwały mowa może być jedynie o „tablicy reklamowej”. W związku z czym należy odnieść się do treści takiej tablicy. Jeśli spełnia ona definicję „reklamy” upzp to jest to tablica reklamowa. Możliwe że uwagodawca miał na myśli sytuację, w której treść takiej tablicy nie posiada cech reklamy – wtedy faktycznie taka tablica nie podlega postanowieniom uchwały.
23.	21 lutego 2022 r.	*osoba fizyczna	mieszkaniec i przedsiębiorca	*	TAK	TAK	Popieram chęć uporządkowania przestrzeni publicznej łomianek, ale niektóre projektowane przepisy są zbyt rygorystyczne (np. zasada grupowania szyldów o której mowa w §2 pkt 37), ograniczają konstytucyjną zasadą wolności działalności gospodarczej i w mojej opinii powinny zostać zmienione w taki sposób, aby zapewnić każdemu przedsiębiorcy wykonywanie działalności gospodarczej w warunkach uczciwej konkurencji.	cały dokument				<b>X</b>		Zasada grupowania szyldów nie narusza konkurencyjności firm, ani nie narusza wolności prowadzenia działalności gospodarczej. Ww. zasada wprowadza reguły według jakich należy uporządkować szyldy umieszczane na tym samym obiekcie, a jednocześnie nie pozbawia żadnego podmiotu rynkowego prawa do poinformowania o prowadzonej działalności w formie wywieszenia szyldu.

24.							Wprowadzenie zasady grupowania szyldów może spowodować, że niektórzy przedsiębiorcy zostaną uprzywilejowani względem innych, co w konsekwencji może naruszać art. 2 ustawy z dnia 6 marca 2018 r. Prawo przedsiębiorców. W przypadku konieczności stosowania zasady grupowania szyldów, przedsiębiorca nie będzie miał swobody wyboru szyldów spośród wymienionych w §9 ust. 1 pkt 2, podczas gdy w przypadku funkcjonowania na nieruchomości co najwyżej 3 działalności takiego obowiązku nie ma. Projekt uchwały nie przewiduje innego sposobu usytuowania szyldów, niż wymieniony w §2 pkt 37, tzn. ta sama wysokość, ta sama szerokość i wyrównanie do osi, czy ta sama szerokość i wysokość. Natomiast rozwiązania architektoniczne budynku (rozmieszczenie okien, drzwi), mogą uniemożliwić usytuowanie szyldów w ww. sposób. Dobrym rozwiązaniem będzie wprowadzenie sytuowania szyldów na elewacji budynku z ograniczeniem do liczby działalności jaka może być prowadzona na danej nieruchomości, a nie wyznaczenie górnego limitu 3 działalności, gdy nieruchomość może być wykorzystywana na prowadzenie np. 5 działalności, albo wprowadzenie zasady grupowania szyldów odrębnie dla każdego rodzaju reklamy.	§9 ust. 1 pkt 5 i 6, w związku z §2 pkt 37			X		Zasada grupowania szyldów nie wprowadza mechanizmu uprzywilejowania dla jakiegokolwiek podmiotu. Wyznacza ona sposób w jaki należy rozmieścić szyldy w przypadku, gdy na jednej nieruchomości funkcjonuje wiele firm. Celem wprowadzenia ww. regulacji jest uniknięcie chaotycznego rozmieszczenia reklam. Niemniej, biorąc pod uwagę mnogość form szyldów występujących na niektórych budynkach i ryzyko wystąpienia problemów z ich dostosowaniem, proponuje się zmianę zapisów uchwały w zakresie złagodzenia warunków na jakich ma być stosowana zasada grupowania szyldów.
25.	21 lutego 2022 r.	*osoba fizyczna	mieszkaniec	*	TAK	TAK	Wnoszę o poszerzenie zapisu dot. sytuowania ogrodzeń przyrodniczych o tereny przylegające do rezerwatu przyrody Jezioro Kiełpińskie. Proponowane zapisy projektu uchwały pomijają ważny obszar przylegający do rezerwatu, tym bardziej, że zapis taki znajduje się w MPZP - uchwała byłaby więc sprzeczna z obowiązującym od 11 lat planem. MPZP Kiełpin Poduchowny chroni korytarz ekologiczny przy rezerwacie, brak utrzymania ogrodzeń przyrodniczych pomiędzy nieprzekraczalną linią zabudowy a granicą rezerwatu będzie miał negatywny wpływ na funkcjonowanie rezerwatu, może znacznie zagrozić zabudową tego terenu. Wnoszę o uwzględnienie w uchwale istniejących zapisów dot. grodzienia terenu, znajdujących się w aktualnym MPZP Kiełpin Poduchowny dla terenów oznaczonych symbolami US/UT1. RM, US/UT2.	§16			X		Nie ma możliwości by zapisy miejscowego planu zagospodarowania przestrzennego przenieść w identyczny sposób na grunt uchwały krajobrazowej, ponieważ obejmuje ona swoim zakresem znacznie większy obszar – a w tym większą liczbę terenów objętych regulacjami MPZP. Wprowadza się jednak specjalne regulacje, które będą obowiązywały wokół rezerwatu przyrody i przyczynią się do jego zwiększonej ochrony.

26.	21 lutego 2022 r.	*osoba fizyczna	mieszkaniec	*	TAK	TAK	Wnoszę o poszerzenie zapisu dot. sytuowania ogrodzeń przyrodniczych o tereny przylegające do rezerwatu przyrody Jezioro Kiełpińskie. Proponowane zapisy projektu uchwały pomijają ważny obszar przylegający do rezerwatu, tym bardziej, że zapis taki znajduje się w MPZP - uchwała byłaby więc sprzeczna z obowiązującym od 11 lat planem. MPZP Kiełpin Poduchowny chroni korytarz ekologiczny przy rezerwacie, brak utrzymania ogrodzeń przyrodniczych pomiędzy nieprzekraczalną linią zabudowy a granicą rezerwatu będzie miał negatywny wpływ na funkcjonowanie rezerwatu, może znacznie zagrozić zabudową tego terenu. Wnoszę o uwzględnienie w uchwale istniejących zapisów dot. grodzienia terenu, znajdujących się w aktualnym MPZP Kiełpin Poduchowny dla terenów oznaczonych symbolami US/UT1. RM, US/UT2.	§16		X		Nie ma możliwości by zapisy miejscowego planu zagospodarowania przestrzennego przenieść w identyczny sposób na grunt uchwały krajobrazowej, ponieważ obejmuje ona swoim zakresem znacznie większy obszar – a w tym większą liczbę terenów objętych regulacjami MPZP. Wprowadza się jednak specjalne regulacje, które będą obowiązywały wokół rezerwatu przyrody i przyczynią się do jego zwiększonej ochrony.
27.	21 lutego 2022 r.	*osoba fizyczna	mieszkaniec	*	brak jednoznacznej informacji	TAK	Wymiar zatoki o długości 6 m przy zabudowie mieszkaniowej jednorodzinnej jest niczym nie uzasadniony. Często długości działek mają 15 m i wykonując zatokę długości 6 m, zajmuje się dużą powierzchnią działki na sam wjazd. Długości bram wjazdowych wynoszą zazwyczaj 3-3,5 m. Zatoka o wymiarach 4-4,5 m x 2m byłaby wystarczająca, pozwala na zatrzymanie nawet dwóch aut lub samochodu dostawczego.	§14 pkt 1 lit. a		X		Ustala się wymiar zatoki w parametrach 4,5 m długości i 2 m głębokości.
28.	21 lutego 2022 r.	*osoba fizyczna	mieszkaniec i przedsiębiorca	*	TAK	TAK	Czy ten punkt dotyczy szyldów, czy tablic reklamowych umieszczanych na budynkach? §9 ust. 1 pkt 5 nie mówi o tablicach reklamowych umieszczonych na budynkach, a o szyldach umieszczanych bezpośrednio na budynkach. Rozdział II zatytułowany jest "Szyldy", w §11 ust. 5 mowa jest o tablicach reklamowych. Czyli 3 szyldy na podmiot, czy 1 szyld na 10 m?	§11 ust. 5		X		Zgodnie z definicjami szyldu w ustawie o planowaniu i zagospodarowaniu przestrzennym „szyld” jest szczególnym przypadkiem tablicy reklamowej lub urządzenia reklamowego, informującego o działalności prowadzonej na nieruchomości, na której ta tablica reklamowa lub urządzenie reklamowe się znajdują. Natomiast mylący jest §9 ust. 1 pkt 2 gdzie nie wymieniono liczby szyldów wg §11 ust. 5. Zostanie to poprawione.
29.	21 lutego 2022 r.	*osoba fizyczna	mieszkaniec	*	TAK	TAK	Zaproponowane rozwiązania są zbyt zachowawcze i liberalne, pozwalając na kontynuację dominacji reklamy w krajobrazie niektórych przestrzeni miasta, szczególnie wzdłuż ul. Kolejowej, która powinna stanowić wizytówkę miasta, a nie jego najbrzydszą, chaotyczną twarz.	cały dokument			X	Ulica Kolejowa jest ciągiem komunikacyjnym o kluczowym znaczeniu w Łomiankach. W związku z tym wiele firm podjęło decyzję o prowadzeniu działalności właśnie przy tej ulicy. Wprowadzane regulacje mają na celu zmniejszenie zjawiska chaosu reklamowego, ale bez całkowitego zakazu reklam, jak np. przy ulicy Warszawskiej – która stanowi centrum miasta i jest dedykowana ruchowi pieszemu w znacząco większym stopniu niż ul. Kolejowa. Odniesienia do wielkości nieruchomości i odległość minimalna między billboardami oraz zakaz banerów reklamowych na ogrodzeniach zmieniają jednak znacząco krajobraz – poprawiając stan ładu przestrzennego w gminie.

30.						<p>Zakres przyzwoleń jest niezrozumiały i dopuszcza nośniki silnie ingerujące w przestrzeń, jakimi są billboardy. Maksymalna wielkość billboardu jaką powinna dopuszczać uchwała to powierzchnia 18 mkw i wysokość 9 m. Wszystkie nośniki o większych rozmiarach stanowią rozwiązania monumentalne optycznie i dominujące krajobraz. Z uwagi na konieczność przywrócenia ładu przestrzennego, powinny one podlegać wykluczeniu - celem uchwały krajobrazowej jest wprowadzenie ładu przestrzennego, a nie zapewnienie możliwości czerpania zysku przez właścicieli reklam. Nawet billboardy "18" powinny być dopuszczone tylko w specyficznych przypadkach, w miejscach nie posiadających kameralnego charakteru. Standardowym wymiarem billboardu powinien być wymiar dostosowany do ludzkiej skali, a więc 9 mkw powierzchni i 6 m wysokości. Liberalne jest również podejście do odległości między billboardami na poziomie 50 m - dla billboardów o wysokości 18 m odległości te powinny wynosić kilkaset metrów i nie powinny ograniczać się do jednej strony jezdni. Tak duże nośniki powinny jednak zostać wyeliminowane z uchwały, a jej zapisy powinny skupić się jedynie na formatach "9" i "18". Uwarunkowania kompozycyjne sprawiają, że odległości wzajemnego usytuowania tych nośników powinny wynosić kolejno 100 i 150 m, niezależnie od tego, po której stronie jezdni stoją.</p>	§8 ust. 3				X	Proponowane rozwiązania byłby by zbyt drastycznym ograniczeniem i ingerencją w stan istniejący.
31.						<p>Obecne zapisy dopuszczają lokalizację billboardów wzdłuż większości ulic gminy - uchwała wyklucza je jedynie wzdłuż kilku ulic. Takie przesądzenie jest niezgodne z zasadami ładu przestrzennego, zarówno z uwagi na fakt, że wzdłuż ulic mniejszych takie rozwiązania byłyby tym bardziej rażące, jak i z uwagi na fakt, że główna ulica przejazdowa - ul. Kolejowa - nieobjęta jest zakazem lokalizacji billboardów, a powinna podlegać szczególnej opiece jako wizytówka gminy dla ogromnej większości przejeżdżających przez łomianki osób. Uchwała powinna wskazywać ulice na których billboardy są dopuszczone, a nie ulice na których są zabronione, przy czym powinna być to wąska, starannie określona grupa z wykluczeniem ul. Kolejowej na odcinku przebiegającym przez obszary intensywnie zabudowane.</p>	§8 ust. 3 pkt 1				X	<p>Ulica o klasie i sposobie zagospodarowania takiej jak ul. Kolejowa ma charakter ulicy, którą można byłoby określić jako krajobraz ekonomiczny – którego główną wartością jest generowanie kapitału, co wynika z dużego natężenia ruchu. Wizytówką, o którą przede wszystkim należy dbać jest ulica Warszawska. Podobnie główne dojazdy łączące ją z zewnętrznym układem komunikacyjnym jak np. ul. Brukowa, Wiślana, czy Graniczka. Wprowadzanie zakazu billboardów na ulicach, na których one w ogóle nie występują jest naruszeniem zasady proporcjonalności.</p>
32.						<p>Opisane w przepisie warunki sytuowania tablic kierunkowych dotyczą §6 ust. 1 pkt 6, a więc obszaru żółtego. Tym samym reklamy kierunkowe sytuowane zgodnie z §5 w obszarze zielonym, nie podlegają żadnym warunkom sytuowania, co jest sprzeczne z zasadami ładu przestrzennego i stanowi rażącą lukę w przepisach uchwały. Konieczne jest rozciągnięcie obowiązku §8 ust. 6 również na obiekty wymienione w §5.</p>	§8 ust. 6			X	Słusznie wskazano na rażącą lukę w dokumencie – postanowienia uchwały zostaną uzupełnione w tym zakresie.	

33.							Nie jest zrozumiałe dopuszczenie sytuowania pylonów i totemów wysokości kilkunastu, czy 24 m. Będą one dominować kameralną zabudowę gminy tworząc najbardziej widoczny element krajobrazu Łomianek. Nie jest uzasadnione, by tożsamość przestrzenna gminy była kształtowana przez niekontrolowane decyzje poszczególnych przedsiębiorstw i estetykę ich znaków handlowych. Należy ograniczyć wysokość tego typu obiektów do 6 m z możliwymi wyjątkami rzędu kilkunastu metrów dla specyficznych obiektów o dużej randze, tj. galerii handlowych.	§11 ust. 1				X	Wysokości pylonów są dostosowane do wielkości nieruchomości, a zatem do przedpoła ekspozycji, jaki może uzyskać nośnik. Większość nieruchomości w Łomiankach nie przekracza 5 000 m <sup>2</sup> i tam jest dopuszczalna wysokość 6 m dla pylonu i zaledwie dwa metry więcej dla totemu. Przy czym sam totem, ze względu na swoją cenę jest stosowany na takich nieruchomościach niezwykle rzadko.	
34.							Niezrozumiałe jest uzależnienie skali sytuowanych urządzeń reklamowych od powierzchni nieruchomości. Zgodnie z zasadami ładu przestrzennego, o dopuszczalnej skali urządzeń powinien decydować kontekst kompozycyjny, w szczególności skala obiektów sąsiednich i godne ochrony wartości krajobrazowe. Tymczasem uzależnienie skali urządzeń od powierzchni nieruchomości nie stoi w żadnym związku z ww. zagadnieniami merytorycznymi i odnosi się do przypadkowej w istocie struktury własnościowej terenu, która w żaden sposób nie świadczy o jego wartości krajobrazowej i przestrzennej. Pod względem merytorycznym, powierzchnia nieruchomości może być potencjalnie związana z liczbą nośników reklamowych, ale z pewnością nie z ich skalą. Konieczne jest wykreślenie tego kryterium wielkości nośników z treści uchwały i uzależnienie tej wielkości od przesądzeń merytorycznych, tj. analizy przestrzennej poszczególnych obszarów gminy.	§11 ust. 1 i 2					X	Nie można się zgodzić z przedstawioną tezą. To właśnie analiza wpłynęła na taką a nie inną konstrukcję uchwały. Podejście to towarzyszyło przygotowywaniu projektu od początkowych wersji. Jest to również rozwiązanie praktyczne – wielkość nieruchomości jest łatwa do weryfikacji a zatem efektywna. Jak pokazano w poprzednich odpowiedziach rozwiązanie odnoszące się do wielkości nieruchomości pozwala na takie kształtowanie postanowień uchwały, które ogranicza negatywne zjawiska o wielkiej skali do niewielkiej liczby przypadków. Czyli realizuje założenia uchwały.
35.							Projekt nie ustosunkowuje się do znaków towarowych i logo firm, które takowe mogą mieć zastrzeżone w zakresie kolorystyki i wielkości.	cały dokument					X	Nie ustosunkowuje się, ponieważ nie może tego robić i ingerować w identyfikację wizualną marek.
36.	21 lutego 2022 r.	*instytucja	administracja publiczna	*	brak jednoznacznej informacji	TAK	W zakresie pojęcia "słup ogłoszeniowo-reklamowy" rozumie się tylko podświetlane urządzenie reklamowe. Zasadne jest rozszerzenie tego pojęcia w zakresie nie tylko podświetlonych urządzeń reklamowych.	§2 pkt 28		X				Zapis zostanie skorygowany.
37.							W Dziale II roz. I, §7 jest szereg zakazów dotyczących sytuowania tablic reklamowych lub urządzeń reklamowych. Czy w kontekście tych zapisów dopuszczalne jest stawianie tablic "sprzedażowych" dotyczących zbycia danej nieruchomości? Sugeruje się doprecyzowanie przepisów w tym zakresie.	§7					X	Wspomniane tablice sprzedażowe mogą być realizowane zarówno w formie szyldów (sytuuje się je najczęściej na sprzedawanej/wynajmowanej nieruchomości) lub jako reklama. Uchwała nie może ingerować w treść reklam ani się do niej odnosić.
38.							Proponuje się zwiększenie powierzchni szyldu do 30% powierzchni otworów okiennych lub drzwiowych.	§11 ust. 2 pkt 5 lit. b				X		Zostanie wprowadzona zmiana dopuszczająca przestąpienie 25%.

39.						Proponuje się zmniejszenie pasa terenu dla sytuowania obiektów małej architektury od granicy pasa drogowego drogi publicznej.	§12 ust. 2	X			Zostanie wprowadzona zmiana do 6m pasa i 4 m wysokości obiektów.
40.						Brak wyszczególnienia siłowni plenerowych, jako obiektów, w których udział materiałów o jaskrawych kolorach może przekroczyć 10%, chyba, że można uznać, iż mieszczą się w określeniu "ogólnodostępnych placów".	§12 ust. 2 pkt 3	X			Zapis zostanie skorygowany zgodnie z uwagą.
41.						Warto doprecyzować kwestię ogrodzeń dla terenów leśnych poprzez zastosowanie "siatki leśnej" w ramach prowadzenia gospodarki leśnej.	§13	X			Pojęcie siatki leśnej zostanie ujęte w przepisach uchwały – zdefiniowane oraz uwzględnione w definicji „ogrodzenia przyrodniczego”.
42.						Brak wyszczególnienia siłowni plenerowych jako terenów, których ogrodzenie może być wyższe, niż 1 m.	§15 pkt 3 lit. d	X			Zapis zostanie skorygowany zgodnie z uwagą.

\* wyłączenie jawności w zakresie danych osobowych na podstawie art. 1 ust. 2 Rozporządzenia Parlamentu Europejskiego i Rady (UE) 2016/679 z dnia 27 kwietnia 2016 r. w sprawie ochrony osób fizycznych w związku z przetwarzaniem danych osobowych i w sprawie swobodnego przepływu takich danych oraz uchylenia dyrektywy 95/46/WE (ogólne rozporządzenie o ochronie danych) (Dz. U. UE. L. z 2016 r. Nr 119, str. 1 z późn. zm.), jawność wyłączył: Damian Siembida

BURMISTRZ  
*Małgorzata Żebrowska-Piotrak*  
 Małgorzata Żebrowska-Piotrak

## Rozdział 6: opinie instytucji związanych z zarządzaniem terenami leśnymi i formami ochrony przyrody

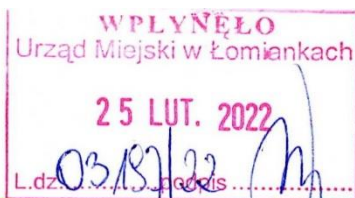
W toku prac nad projektem uchwały krajobrazowej, zasięgnięto informacji dotyczących kwestii ogrodzeń i zagrożenia jakie one stanowią dla zwierzyny zamieszkującej pogranicze terenów leśnych i terenów zurbanizowanych. Wystąpiono do 3 instytucji, które sprawują zarząd lub nadzór nad częścią szeroko rozumianych terenów zieleni w obszarze gminy Łomianki – do Dyrekcji Kampinoskiego Parku Narodowego, do Lasów Miejskich w Warszawie oraz do Nadleśnictwa Jabłonna. Instytucje te udzieliły cennych wskazówek na temat dobrych – z punktu widzenia ochrony środowiska – praktyk w zakresie kształtowania ogrodzeń w taki sposób, by nie stanowiły one zagrożenia dla świata fauny. Poniżej opublikowane są stanowiska wymienionych instytucji:

### 6.1. Opinia Dyrekcji Kampinoskiego Parku Krajobrazowego



Kampinoski  
Park Narodowy

W sercu Polski



Łomianki, dnia 17.02.2022r.

DOso-408/06/22

ul. Tetmajera 28 | 05-080 Łomianki | tel. 22 722 60 01 | fax. 22 722 65 60 | www.kampinoski-park.gov.pl | e-mail: [dyrekcja@kpn.gov.pl](mailto:dyrekcja@kpn.gov.pl) | [dyrekcja@kpn.gov.pl](mailto:dyrekcja@kpn.gov.pl)

Dotyczy: „Uchwały krajobrazowej” gminy Łomianki.

W odpowiedzi na pismo z dnia 27.01.2022 r. znak WGG.670.3.1.2022.DS, odnośnie prac nad uchwałą krajobrazową gminy Łomianki oraz trwających konsultacji społecznych, Kampinoski Park Narodowy poniżej informuje:

Obszar gminy Łomianki znajduje się częściowo w granicach Kampinoskiego Parku Narodowego oraz w jego otulinie, która zgodnie z ustawą o ochronie przyrody z dnia 16 kwietnia 2004 roku (Dz.U. nr 92 poz. 880 z późn. zm.) stanowi strefę ochronną Parku w celu zabezpieczenia przed zagrożeniami zewnętrznymi wynikającymi z działalności człowieka.

Teren gminy jest obszarem, na którym często przebywa dzika zwierzyna, dlatego w uchwale krajobrazowej powinny znaleźć się zapisy odnośnie zakazu realizacji ogrodzeń o ostrych zakończeniach.

Uchwała powinna zakazywać stosowania grotów na metalowych kutyh ogrodzeniach oraz stosowania elementów takich jak druty kolczaste oraz żyłtkowe. Ponadto pionowe stalowe pręty, płaskowniki i kątowniki stanowiące element przęsła ogrodzenia powinny od góry być przykryte poziomym profilem.

Sztachety drewniane ogrodzenia wykonane z desek powinny mieć końcówki ukształtowane tak, aby kąt nie był mniejszy niż 70°. W przypadku sztachet i słupków z belek lub okrągłaków zakończonych w stożek kąt nie powinien być mniejszy niż 90°, natomiast dla ściętych pod kątem, kąt ten nie powinien być większym niż 20°. W przypadku ogrodzenia z klasycznej siatki Park zaleca stosowanie wersji o zakończeniach z drutu zawiniętych w dół. Natomiast w przy stosowaniu ogrodzenia panelowego z drutu Park zaleca stosowanie wersji zakończonej od góry elementem poziomym.



Ponadto Park wnosi o zakaz stosowania ogrodzeń z betonowych elementów prefabrykowanych, żelbetowych, blach fałdowych, w tym falistych i trapezowych.

Ogrodzenia powinny posiadać otwory, które ułatwiają dostęp płazom, gadom oraz drobnym ssakom szukającym pokarmu lub miejsca rozrodu. Przejścia ekologiczne są szczególnie ważne od strony dróg, które są często pułapką dla małych zwierząt szukających możliwości przedostania się do ogrodu. Powinny się one znajdować w podmurówce, przy powierzchni terenu, mieć średnicę min. 15 cm i być rozmieszczone w odstępach nie większych niż 5 m. Przejścia ekologiczne mogą być również zrealizowane w formie prześwitu szerokości 10 cm, pomiędzy podmurówką a ażurowymi elementami ogrodzenia, jeżeli wysokość podmurówki zostanie obniżona do 10 cm. Ponadto Park zaleca, aby ogrodzenia nie były wyższe niż 2 m od poziomu terenu, przy dopuszczeniu lokalnego podwyższenia dla organizacji bram, furtek, wjazdów, a wysokość cokołu nie powinna być większa niż 0,4 m (z dopuszczonym zachowaniem istniejących cokołów o większej wysokości w przypadku remontu lub przebudowy ogrodzeń istniejących). Ponadto kolorystyka elementów ogrodzenia powinna być stonowana.

Jednocześnie Park informuje, że nie prowadził statystyk na temat wypadków dzikich zwierząt spowodowanych ogrodzeniami.

Celem uniknięcia zapisów umożliwiających wprowadzenie istotnych zagrożeń zewnętrznych dla przyrody Kampinoskiego Parku Narodowego, Park prosi o włączenie przedstawiciela Parku w prace podczas tworzenia projektu uchwały krajobrazowej.

Z poważaniem  
DYREKTOR  
  
mgr inż. Mirosław Markowski 

## 6.2. Opinia Lasów Miejskich w Warszawie



ul. Korkowa 170A  
04-549 Warszawa  
www.lasymiejskie.waw.pl  
sekretariat@lasymiejskie.waw.pl  
tel: 22 612 25 60, fax: 22 610 38 29

Odpowiadając na Pana pismo z 27 stycznia 2022 r. o sygnaturze WGG.670.3.1.2022.DS (data wpływu 31 stycznia 2022 r.), dotyczące kwestii ogrodzeń oraz zagrożeń jakie mogą one stanowić dla dzikich zwierząt, w tym zwierzyny płowej, w związku trwającymi pracami nad tzw. uchwałą krajobrazową gminy Łomianki, Lasy Miejskie - Warszawa przedstawiamy poniżej swoje stanowisko.

Zgodnie z art. 41 ust. 1 Rozporządzenia Ministra Infrastruktury z dnia 12 kwietnia 2002 r., w sprawie warunków technicznych, jakim powinny odpowiadać budynki i ich usytuowanie (Dz. U. 2019 poz. 1065), ogrodzenie nie może stwarzać zagrożenia dla bezpieczeństwa ludzi i zwierząt. Ponadto w myśl art. 41 ust. 2 ww. rozporządzenia umieszczanie na ogrodzeniach, na wysokości mniejszej niż 1,8 m, ostro zakończonych elementów, drutu kolczastego, tłuczonego szkła oraz innych podobnych wyrobów i materiałów jest zabronione. Należy jednak stwierdzić, że w przypadku zwierząt dziko żyjących na terenie m. st. Warszawy wielokrotnie zdarzały się próby forsowania i przeskakiwania wyższych ogrodzeń (nawet powyżej 2,0 m). Nieudane próby przekroczenia tego typu ogrodzeń często kończą się śmiercią, poważnymi obrażeniami lub decyzją o eutanazji zwierzęcia, która podejmowana jest przez lekarza weterynarii. Wobec powyższego, dopuszczenie możliwości tworzenia ogrodzeń z ostrymi elementami, w tym ostre zakończenia siatek oraz druty kolczaste, zawsze będą stanowiły potencjalne zagrożenie dla dzikich zwierząt. Podniesienie najmniejszej dopuszczalnej wysokości ogrodzeń, na której można umieszczać ostre elementy lub regulacje bezwzględnie zakazujące umieszczania ostrych zakończeń na elementach konstrukcyjnych ogrodzeń, w naszym przekonaniu mogą być skutecznym narzędziem w zakresie ograniczenia wypadków, jak i samej ilości prób pokonywania tego typu urządzeń budowlanych przez zwierzęta.

W nawiązaniu do kwestii drewnianych sztachet, z doświadczenia naszej jednostki wynika, że stanowią one znacznie mniejsze zagrożenie dla zwierząt, niż inne ostro zakończone ogrodzenia. Bez wątplenia sztachety o zaoblonych końcówkach oraz krawędziach w sposób znaczący zmniejszają prawdopodobieństwo wystąpienia zranienia lub zawiśnięcia zwierzęcia. Ponadto drewniane płyty cechują się zwyczajowo korzystniejszymi parametrami (większa grubość i szerokość elementów oraz mniejsza gęstość ułożenia), niż np.: siatka ogrodzeniowa, zwierzęta mają do dyspozycji większą powierzchnię do bezpiecznego osunięcia się. Niebezpieczeństwo utknięcia, w przypadku drewnianych ogrodzeń, ale również tych metalowych, mogą stanowić natomiast zbyt duże odległości pomiędzy poszczególnymi, pionowymi elementami ogrodzenia w połączeniu ze zbyt nisko usytuowanymi poziomymi mocowaniami.

Odnosząc się do kwestii kosztów prowadzenia leczenia i rehabilitacji zwierząt, które ucierpiały podczas pokonywania ogrodzeń, należy stwierdzić, że każdy przypadek należy rozpatrywać indywidualnie. W zależności od czasu trwania rekonwalescencji, obrażeń oraz leczonego gatunku koszty są bardzo różne. Ponadto trudno wskazać precyzyjne wartości tych kosztów, gdyż część zadań realizowana jest przez pracowników naszej jednostki, a pozostałe usługi nie będące w zakresie obowiązków ww. osób wykonywana jest przez firmy zewnętrzne, wyłonione w drodze przetargów. Należy jednak stwierdzić, że sumaryczne koszty tego typu akcji są znaczne,

Informujemy jednocześnie, że nasza jednostka nie prowadzi badań, ani statystyk w zakresie wypadków dzikich zwierząt, związanych z przekraczaniem ogrodzeń posesji.

DYREKTOR  
Lasów Miejskich - Wa  
Kamień Podgórsk

### 6.3. Opinia Nadleśnictwa Jabłonna



#### Nadleśnictwo Jabłonna

Dotyczy: zagadnienia ogrodzeń w projekcie sporządzanej „uchwały krajobrazowej” gminy Łomianki

W odpowiedzi na pismo zn.spr. WGG.670.3.1.2022.DS z dnia 27.01.2022 r. informuję że wszystkie metalowe ogrodzenia zwieńczone ostrymi zakończeniami są niebezpieczne dla zwierzyny grubej i płowej, w szczególności dla łosi, które próbując przekraczać takie ogrodzenia często w stanie spłoszenia nie są w stanie ich pokonać właśnie z powodu ostrych zakończeń, na które w trakcie ucieczki „nadziewają się” śmiertelnie. Opisane powyżej przypadki odnotowywane były wielokrotnie w okolicach domów jednorodzinnych na terenie Gminy Wieliszew. Zwykle odpowiednie służby Straż Pożarna usuwa z ogrodzenia już martwe wykrwawione zwierzę, przy okazji często uszkodzone zostaje ogrodzenie poprzez odcięcie części płotu wraz z tuszą zwierzęcia. Druty stanowiące splot w klasycznej siatce (ogrodzenie mniej estetyczne) nie niosą takiego zagrożenia, ponieważ duża masa występujących pospolicie przedstawicieli zwierzyny grubej i płowej decyduje często o przerwaniu ogrodzenia na słupkach metalowych lub jego ugięcia się pod ciężarem pokonującego go zwierzęcia. Ogrodzenia wykonane ze sztachet drewnianych są zdecydowanie bezpieczniejsze dla pokonujących je zwierząt, jednak ostre zakończenia sztachet nie eliminują w pełni zagrożeń dla pokonujących je zwierząt. Mając na uwadze powyższe, wszelkie inne rozwiązanie niż opisane ostre zakończenia ogrodzeń byłyby lepsze dla bezpieczeństwa pokonujących je zwierząt. Proponowane rozwiązanie wykluczy również przypadki ściągania tuszy martwego zwierzęcia z ogrodzenia i zmniejszy koszty prowadzonych akcji przez służby.

Z poważaniem Paweł Szymański

Nadleśniczy

/podpisano elektronicznie/